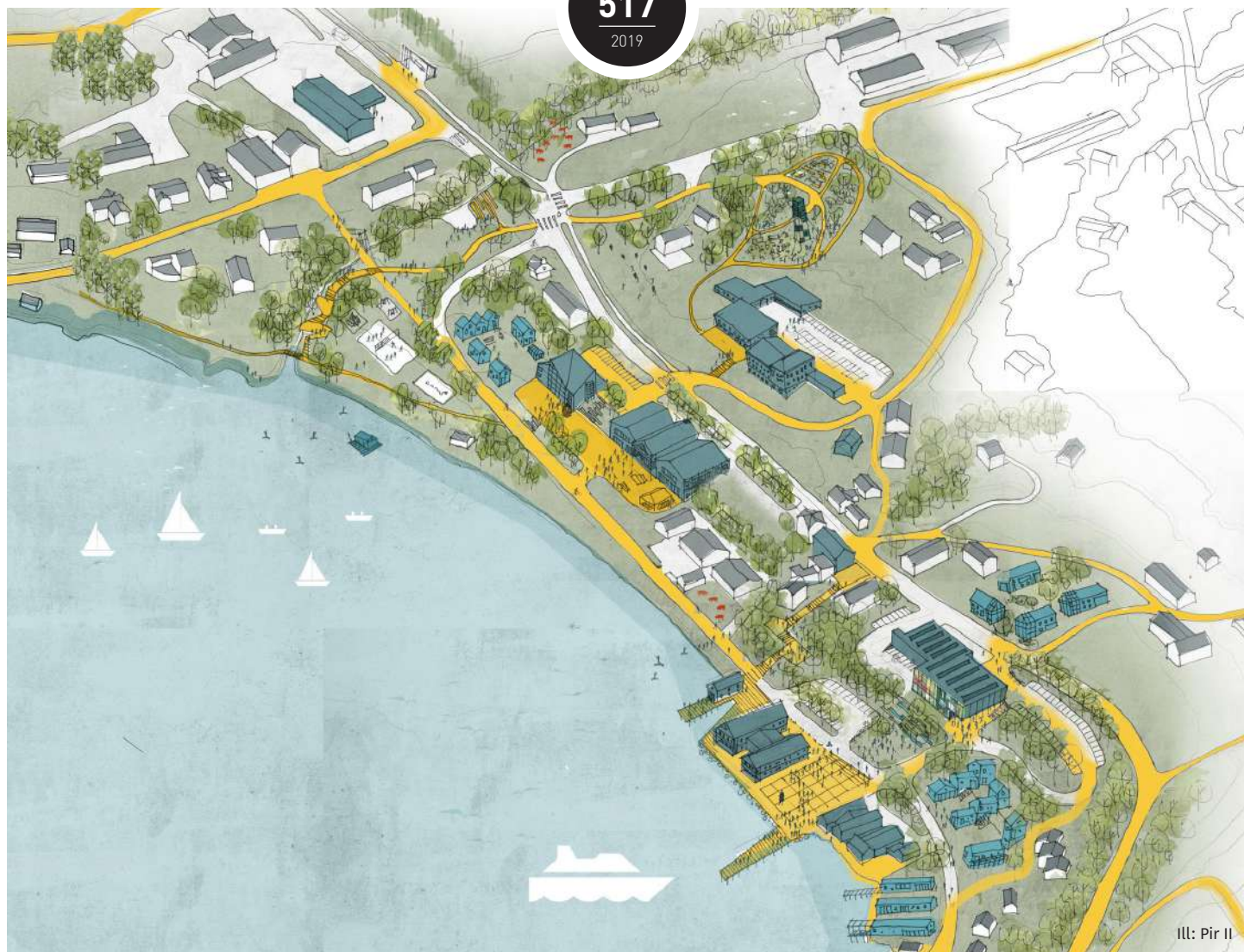


# NORSKE ARKITEKTKONKURRANSER

Utgitt av Norske arkitekters landsforbund på oppdrag fra Tingvoll kommune

NR.  
**517**  
2019



Parallelloppdrag

## «TINGVOLLVÅGEN»

- MED GRØNN RETTESNOR FOR ØKOKOMMUNESENTERET



Norske arkitekters  
landsforbund



Foto: Synnøve Nes



Foto: Møre hånd og vev

# MÅ UTVIKLE FOR Å ØKE TRIVSEL OG STOLTHET

Da kommunestyret vedtok å starte opp et nytt tettstedsprosjekt med parallelloppdrag som metode, var det for å styrke attraktiviteten til Tingvollvågen når større utbyggingsprosjekter realiseres de nærmeste årene. Da snakker vi om ny riksvei 70 gjennom kommunesenteret, ny videregående skole, etablering og utvikling av Tingvoll Økopark, nytt legesenter og muligheter for etablering av tilrettelagte boliger i Midtvågen. I tillegg ser vi nå at Tingvoll Fjordhotell gir nytt liv i Vågen.

Kommunestyret mente at det var viktig å se disse utbyggingene i sammenheng, både for næringsliv, innbyggere og kommunen, for å få den beste effekten for lokalsamfunnet og for den enkelte aktør.

For meg som ordfører har det vært givende å være med på folkemøtene i denne prosessen, helt fra oppstarten for ett år siden og fram til avslutningen i april i år. For et engasjement og skapergleder hver og en har vist! Spesielt er jeg imponert over ungdomsrådet som har vært tydelige i sine ønsker og forslag helt fra starten. Ungdommene har vært med i flere møter med de to arkitektgruppene og har gitt viktige bidrag til denne rapporten.

Det har vært gjennomført møter med næringsliv, grunneiere og frivillige lag og organisasjoner som vil være med å forme framtida i Tingvollvågen. Det er helt unikt å se mobiliseringen også fra disse.

Nå får vi ti anbefalinger fra evalueringsgruppa, bygd på arkitektenes og innbyggernes forslag.

Som politikere kommer vi mest sannsynlig til å se igjen disse rådene i budsjett og økonomiplan i åra framover.

Selv om kommunen først og fremst skal bruke våre felles penger på primære velferdsoppgaver - pleie og omsorg, skole og barnehage – må vi samtidig ha fokus på utvikling av kommunen.

For å tilrettelegge for barn og unges trivsel i Tingvoll, må vi løfte viktigheten av gode og utviklende uteområder, som gir bedre forbindelser mellom tyngdepunktene i Tingvollvågen. Målet er at det skal bli lettere og tryggere å bevege seg til fots og med sykkel.

For å beholde alle våre innbyggere og ønske nye folk velkommen til oss, er det avgjørende å legge til rette for økt trivsel og stolthet av kommune vår.

I denne rapporten får vi noen svar på hvordan den jobben kan utføres.

Milly Bente Nørsett  
Ordfører



## STEDSUTVIKLING FOR BARN OG UNGE, FØRST OG FREMST

Tingvollvågen ligger for langt fra Kristiansund og Sunndalsøra til at vi kan basere alt av handel og kulturliv på andre. Vi må skape sjøl. Og spesielt viktig er det å skape det som gjør det attraktivt å etablere seg som ung familie med småbarn. Vi må derfor, som kommune, næringsliv og frivillige, ha store ører og skarpe øyne for det som ungdom og småbarnsforeldre ønsker seg. I denne rapporten har vi fått en stor godtepose med forslag til enkelttiltak, mange som de unge har ønsket seg. Og vi har fått en god faglig plattform for kommunens fysiske og kulturelle utviklingsarbeid.

Vi har også fått bekreftet at denne måten å arbeide på gir resultater og skaper verdier. Miljøgata, Drøppingtunet og hotellet, som vi er så glad i, kom til gjennom den forrige prosessen for 15 år siden. Den som husker tilbake, husker også strid om innhold og utforming. Det vi lyktes med, var der vi fikk til samarbeid mellom næringsliv, grunneiere, frivillige og kommunen. Det er en erfaring vi tar med oss når vi etter hvert arbeider med å utvikle Tingvollvågen i tråd med anbefalingene i denne rapporten.

En anbefaling de unge trekker fram, er å utvikle aktivitetsområdet i Skolegata. Fra barnehage til videregående lever våre barn og unge hele sin oppvekst i og rundt disse bygningene. Her har vi bibliotek og idrettsanlegg som brukes av folk i alle aldre, dagtid og kveldstid, sommer og vinter. Skulle vi ta skikkelig tak i mellomrommet mellom bygningene, og gi våre barn og unge attraktive og utviklende uteområder? Her kan vi møtes på tvers av generasjonene og gjøre oppvekst og læring til en levende og aktiv del av samfunnet.

Odd-Arild Bugge  
Rådmann



## UNGDOMMENE SIN STEMME

For oss unge er det inspirerende å se at våre tilbakemeldinger er viktige.

Vi i ungdomsrådet er stolte av bygda og kommunen vår. Mange av oss vil bo her når vi blir voksne og er opptatt av at Tingvoll skal være en bra plass å bo - både for oss som er unge nå og for alle.

Det er viktig at vi fortsetter å være økokommune, og at vi tar vare på bygda vår. Det er jo egentlig det samme. Gjennom å ta økologiske og bærekraftige valg, tar vi vare på Tingvoll og bidrar til en bedre verden. Men - vi må tørre å gjøre det ordentlig og å ta annerledes valg. Vi vil utfordre voksengenerasjonen til å bruke mindre plass i sentrum til parkering for eksempel, og så må dere slutte å kjøre ungene deres helt til døra på skolene.

Poenget er jo at vi skal kunne ta oss rundt i sentrum til fots eller med sykkel. Det blir farligere når dere kjører så mye bil i skolevegen. - For det er i dette området vi syns de største endringene bør skje. Mange av oss bruker skoleområdet fra vi begynner i barnehagen til vi er ferdig på videregående. Det er liksom ungdomsbygda i bygda, da er det viktig at dette er et godt og attraktivt område. Det aller viktigste når det kommer ny videregående

skole hit, er at vi også bygger en ny idrettshall i tillegg til den vi har. Vi syns også at hele skoleområdet bør knyttes bedre sammen og at det bør lages et ordentlig aktivitetsområde her. Det tror vi kommer til å bli brukt mye, fordi det kan være som en møteplass ute. Det er viktig for oss å ha gode møteplasser, både ute og inne, både i skoleområdet og i sentrum. Da er ungdomsklubben viktig, selvsagt. Den må bestå. Den er jo nesten symbolet på å være ung i Tingvoll.

Og så, for at det skal være lett å gå eller sykle til og fra sentrum og skolene, syns vi det bør lages en snarvei. Den kan gå langs fjorden, det blir kortest og da slipper vi å krysse riksvegen så mange ganger.

Vi ønsker at folk skal bo og trives her, og vi tror at de endringene som vi snakker om nå, er med på å bestemme om vi flytter hjem for å bo i Tingvoll om noen år.

Tingvoll ungdomsråd 2018-19



## BAKGRUNN

Arbeidet med et nytt tettstedprosjekt i Tingvoll kommune og et parallelloppdrag som første fase av prosjektet, ble vedtatt av formannskapet i Tingvoll 31. januar 2017. Prosjektleder ble ansatt i april 2018.

Den overordna hensikten med Tettstedprosjektet og parallelloppdrag var å kunne danne grunnlaget for videre utvikling av Tingvollvågen som et levende og attraktiv økokommunesenter med landsbykvaliteter, både for innbyggere, næringsliv og besøkende. Denne rapporten skal være underlag for utarbeiding av framtidige kommune- og reguleringsplaner som omfatter Tingvollvågen.

De utløsende faktorene som gjorde at kommunen ba om støtte fra Tettstadprogrammet i Møre og Romsdal fylkeskommune og at Tingvoll gjennom det etablerte et tettstedsprosjekt, var at flere store endringer skjedde samtidig i Tingvollvågen, uten at de ble sett i sammenheng med hverandre. Disse endringene er først og fremst ny riksvei 70 gjennom Tingvollvågen og ny videregående skole, og med det; Hvordan knytte skoleområdet tettere til sentrum?

Det er også planlagt nye kommunale boliger og nytt legesenter ved Tingvoll Fjordhotell. I tilknytning til Gunnars Plass, skal kaifronten bygges opp igjen, etter at den ble tatt av uværet Dagmar. Den utgjorde en attraktiv forbindelse til fjorden.

I programmet for parallelloppdraget ble oppdraget delt inn i fem temaer:

- Landsbyliv og næringsutvikling
- Attraksjonsutvikling
- Grønn mobilitet
- Boliger, arbeidsplasser og sambruk
- Campus – ny videregående skole

I denne rapporten kommer vi med ti anbefalinger for videre utvikling av Tingvollvågen, i tillegg til en rekke konkrete tiltak både på kort og lengre sikt som til sammen dekker de ulike temaene.

### TEAM

#### UTVALGTE ARKITEKTTEAM

##### TEAM 1

”Tingvoll 2050. Fortsatt liten, grønn og annerledes”

- Pir II

##### TEAM 2

”Veve sammen - Tingvoll+”

- Norconsult
- Rodeo Arkitekter

Utgitt av Norske arkitekters landsforbund på oppdrag fra Tingvoll kommune.



Tingvoll kommune



Møre og Romsdal  
fylkeskommune

**BYLIV**  
SENTERET



Norske arkitekters  
landsforbund

## EVALUERINGSGRUPPEN

Forslagene er diskutert og gjennomgått av en evalueringsgruppe med følgende sammensetning:

### **Øystein Bull-Hansen**

Norske arkitekters landsforbund (NAL)  
Leder for evalueringsgruppen

### **Ingvild Gjerdset**

Arkitekt MNAL  
Møre og Romsdal fylkeskommune

### **Odd Arild Bugge**

Rådmann, Tingvoll kommune

### **Dag-Tore Suul**

Byggesaksbehandler og arkitekt MNAL,  
Tingvoll kommune

### **Synnøve Nes**

Prosjektleder, Tettstedprosjektet i  
Tingvollvågen og sekretær for  
evalueringsgruppa

### **Evy Villadsen**

Daglig leder, Extra

## KORT OM PARALLELLOPPDRAGET

Tingvoll kommune valgte parallelloppdrag som metode, fordi man så behov for å få flere utenfra-blikk på tettstedet, for å skaffe oss et mangfold av forslag og mulige løsninger på hvordan de planlagte endringene i kommunesenteret vårt kan gjøres. Det er avgjørende å ha grundige prosesser før man gjør store endringer, sånn at man vet hvor man skal - før man går.

Parallelloppdraget legger opp til bred medvirkning gjennom hele prosessen og gir kommunen rom for å velge mellom ulike løsninger. Parallelloppdrag er ingen konkurranse, det kåres ingen vinner og kommunen kan fritt bruke materialet fra arkitektene.

Våren 2018 ble det utarbeidet et oppgaveprogram for parallelloppdraget med utgangspunkt i de utfordringene kommunen står overfor. Dette la grunnlag for en anbudsprosess, med utlysning i anbudsportalen Doffin 04.07.18 ([www.doffin.no](http://www.doffin.no)), og på hjemmesiden til Norske Arkitekters Landsforbund ([www.nal.no](http://www.nal.no)). Bylivsenteret har vært prosessveileder. Parallelloppdraget er finansiert av Tingvoll kommune og Møre og Romsdal Fylkeskommune.

Hele 17 arkitektkontor ønsket å delta, to tverrfaglige arkitektgrupper ble plukket ut. Evalueringsgruppen ble satt sammen med representanter fra kommuneadministrasjon, lokalt næringsliv, fylkeskommune og BYLIVSenteret.

Det ble gjennomført tre seminarer med flere møter med sentrale aktører på dagtid og folkemøter på kveldstid i parallelloppdraget. Under alle de tre folkemøtene ble tid til refleksjon og idéarbeid rundt bordene vektlagt. Oppstartsseminaret var i september 2018, midtveiseminar i mars 2019 og avslutning i april 2019.

I løpet av prosessen har arkitektgruppene vært på sykkelbefaring gjennom Tingvollvågen og i møter med grunneiere, næringsliv, mulige utbyggere og frivillige lag og organisasjoner, i flere omganger.

Ved midtveisseminaret ga evalueringsgruppa en skriftlig tilbakemelding til arkitektgruppene for justering av skissene fram mot sluttseminaret. I forbindelse med sluttseminaret ble forslagene presentert grundig og i flere omganger. Mange fikk presentere sine tilbakemelding, deriblant flere grunneiere og ungdomsrådet. Forslagene ble vist fram i en utstilling, først på Sellanrå og deretter i Tingvollsenteret, ved Joker. Her hang det også en postkasse med mulighet for å komme med reaksjoner.

Oppstartsseminar, midtveisseminar, sluttseminar med utstilling og sluttrapport er de viktigste milepælene, og måten prosessen har vært lagt opp på har lagt til rette for god medvirkning og arbeidet i evalueringsgruppa må kunne kalles reell samskaping.

Parallelloppdraget ble gjennomført med høyt engasjement, dette la et godt grunnlag for evalueringsgruppens videre arbeid med denne rapporten.

Parallelloppdraget viser oss framtidsskisser og gir retning for hvordan kommunen kan få til ei helhetlig utvikling av Tingvollvågen i et langsiktig perspektiv, men kommer også med forslag om mange mulige tiltak på kort og lengre sikt.

Denne rapporten er utarbeidet med bakgrunn i de mange forslagene, og inneholder ti anbefalinger. Disse utdypes og foreslår tiltak både på kort, mellomlang og lang sikt. Det vil være viktig for motivasjonen hos innbyggere, næringsliv, politikere og andre at det realiseres tiltak også underveis.

Rapporten skal forankres hos politikerne og motivere til en langsiktig utvikling av Tingvollvågen. Vi håper utbyggere og næringsliv vil utvikle og investere i bærekraftige og framtidsretta løsninger og at grunneiere ser potensiale i økt samarbeid framover. Vi vil at innbyggerne skal være stolte av bygda si og ha tro på framtida i Tingvoll.



På bakgrunn av parallelloppdraget, anbefaler evalueringsgruppa at kommunen primært utvikler i Midtvågen og skoleområdet, og binder disse to områdene tettere sammen.



# TINGVOLLKVALITETER

Tingvollvågen ligger vakkert til ved fjorden og er med sine ca 1100 innbyggere kommunesenter i Tingvoll kommune. I kommunens øvrige bygder bor det til sammen rundt 2000 personer.

Tingvoll kommune har vært økokommune i snart tretti år; kommunestyret vedtok økokommuneerklæringa første gang i 1990. Dette var en del av en skandinavisk innsats for å styrke bærekraft i lokalsamfunna våre, og i verdenssamfunnet.

Gjeldende kommuneplan sier at Tingvoll er og skal være kjent som Norges fremste økokommune. Økoprofilen ligger i ryggmargen til mange politikere og innbyggere og økokommuneerklæringa skal være grunnfjellet i all utvikling i Tingvoll og i kommunesenteret Tingvollvågen. Økokommunen er synliggjort gjennom slagordet *Økokommunen – bedre løsninger for mennesker og miljø*. Det gamle tingstedet Tingvoll har en enda lenger historie enn navnet skulle tilsi – her finnes det 6000 år gamle hellemalingsfeltet på Honnhammaren, det er Skandinavi- as største. Middelalderkirken «Nordmørsdomen» fra 1100-tallet er også en viktig identitetsmarkør i Tingvoll.

Tingvolls største og viktigste næring er landbruket. Landbruksaktivitet er en vesentlig del av landskapet og identiteten både i Tingvoll kommune og kommunesente- ret Tingvollvågen.

De siste hundre årene har særlig to andre næringsveier og identitetsskapere blitt viktig: utdanning og tekstilindustri. Tingvoll Ullvarefabrikk ble etablert her på slutten av 1800-tallet, og fortsatt finnes flere tekstilbedrifter som en fortsettelse på tekstileventyret fra de foregående århundrene.

Tingvoll vidaregåande skole er den eldste distriktsskolen på Nordmøre og hadde flere hundre elever noen tiår tilbake. Fortsatt er den vidaregåande skolen en viktig kvalitet ved Tingvollsamfunnet.

De siste tiårene har forskning blitt en vesentlig bærebjelke for Tingvollsamfunnet. Her er Norges største forskningsmiljø på økologisk landbruk etablert. I kjølvannet av det, har vi de aller siste årene fått Tingvoll Økopark – et nasjonalt opplevelsessenter med fokus på en bærekraftig samfunnsutvikling.

Tingvoll ullvarefabrikk. Foto Tingvoll museum



Foto: Terje Aamodt



Foto: Synnøve Nes

## BILDER FRA PROSESSEN



Barn fra Tingvoll barnehage har vært med i denne utviklingsprosessen av Tingvollvågen. Her leverer Havørn sine forslag i forslagskasse på Joker. Foto Synnøve Nes



Vegard Nekstad slår av en prat med prosjektleder Synnøve Nes på utekontoret på Coop. Foto Yngve Lie, Aura Avis



Arkitektgruppene på sykkelbefaring i Tingvollvågen under oppstartseminaret. Foto Andreas Fadum Haugstad BYILVsenteret



Audun Sæbø er politisk talsperson for barn i plansaker og slår av en prat med arkitektene under ett av oppstartsmøtene. . Foto Åge A Olsen, Tidens Krav



Foto Rebecka Torvik



Foto Rebecka Torvik



Stort engasjement og arbeidslyst fra store og små under oppstartseminaret på Tingvoll Fjordhotell i september 2018. Foto: Andreas Fadum Haugstad



God stemning når rapportene fra arkitektene diskuteres.  
Foto Rebecka Torvik



Utstillingen fra arkitektene ble først vist fram under sluttseminaret, deretter ved Joker.  
Foto Synnøve Nes

# EVALUERINGSKOMITÉENS 10 RÅD FOR UTVIKLING AV TINGVOLLVÅGEN

Evalueringskomitéen legger fram ti anbefalinger til kommunen. Dette er tilrådinger på et overordnet nivå, og peker ut en retning. Tettstedsprosjektet og rapporten blir lagt til grunn for videre arbeid med konkrete tiltak og prosjekter for kommunesenteret i Tingvoll. Vi skal ta vare på og skape liv i det vi har, framfor å bygge nytt, og økologi og bærekraft er rettesnor for alt vi gjør.

1. La Tingvollveven binde bygda sammen
2. Skap et inkluderende sentrum med tydelig økoprofil og landsbykvaliteter
3. Dyrk små og store møteplasser til hverdags og fest, og knytt dem inn i Tingvollveven
4. Gjør det attraktivt å gå og sykle i Tingvollvågen
5. Gjør skoleområdet til et helhetlig aktivitetsområde for alle
6. Ta vare på og videreutvikle historiske og identitetsskapende bygninger og områder
7. Styrk Tingvoll økopark og aktiviteter knyttet til området
8. Utvikle nye næringer og aktiviteter i fellesskap
9. Lag en gjennomgående og tydelig kommunikasjonsstrategi for kommunen
10. Dyrk samarbeid og samskaping og hold energien blant innbyggerne oppe

Til hvert av tilrådingene følger innspill og forslag til tiltak med forskjellige tidshorisont. *Tiltak som kan gjøres raskt* betyr at tiltakene kan settes i gang relativt raskt dersom man prioriterer det i kommunens budsjett- og økonomiplan, finner samarbeidspartnere, skaffer finansiell støtte eller det kan gjøres av private, næringsliv eller på dugnad. *Tiltak som tar mer tid* betyr at tiltakene krever lengre prosesser, som for eksempel reguleringer, større ekstern finansiering og liknende.

Til slutt i rapporten har vi laget en strategi for gjennomføring. Her presiserer vi noen forutsetninger for å lykkes, og hvordan kommunen bør jobbe med de ti anbefalingene. Alt kan ikke gjøres samtidig, men sett på en annen måte; alt henger sammen med alt og kommunens aktivitet er stor og bred. Flere anbefalinger og tiltak er allerede delvis i gang, bruk denne rapporten til å øke kvaliteten og attraktiviteten i prosjektene.

Illustrasjonene er visualiseringer av mulige løsninger eller prinsipper.

# TILRÅDINGER FRA EVALUERINGSGRUPPA

## 1. LA TINGVOLLVEVEN BINDE BYGDA SAMMEN

Tettstedet Tingvollvågen strekker seg fra Stykkjesflata i sør, via sentrum i Midtvågen til Nordmørsdomen i nord. Mellom disse er det sammenhengende forbindelser for myke trafikanter. Det mangler også kvaliteter som gjør at gang- og sykkeltraseene velges fremfor bil der det er mulig. Tettstedet Tingvollvågen er langstrakt, og forbindelsene mellom områdene er helt avgjørende for å skape sammenheng.

Begge arkitektgruppene anbefaler at stiene og forbindelsene tydeliggjøres, skiltes, tilgjengeliggjøres og fylles med opplevelser slik at de framstår som en attraksjon i seg selv. Dette er anbefalinger evalueringsgruppa slutter seg til og vi foreslår begrepet Tingvollveven.

*Tingvollveven* kan ha ulike betydninger. Den er for det første hovedgrepet som er foreslått av Pir II; en sammenhengende forbindelse fra nord til sør i kommunesenteret. *Tingvollveven* kan betraktes som ryggraden i tettstedet – som alle funksjoner knytter seg til og henger sammen med. *Tingvollveven* kan dessuten ses på som en fortolkning av tekstilindustrien på stedet, med konkrete elementer som for eksempel vevmønstre i dekker, utemøbler osv, slik Norconsult og Rodeo Arkitekter har som en del av sin visjon for Tingvollvågen. *Tingvollveven* kan også ses på som den kontinuerlige prosessen som kommune, næringsliv, og innbyggere skal drive fram sammen; nemlig i fellesskap å løfte Tingvollvågen som et attraktivt kommunesenter i økokommunen Tingvoll.

Oppgraderingen av stiene, møteplassene og attraksjonene langs Vågen bør gjøres i tråd med Tingvollvågens identitet og styrke stedets karakter. Norconsult/Rodeos idé om å bruke inspirasjon fra

tekstilhistorien i dekker og underlag kan være en måte å detaljere disse.

I tillegg til snarveger og stier i selve Tingvollvågen, finnes det eksisterende, påbegynte og delvis planlagte turstier i områdene rundt Tingvollvågen og Tingvoll kommune for øvrig, som kan være med og utgjøre den store Tingvollveven.

En fullstendig Tingvollvev forutsetter at den påbegynte turvegen langs Vågen fullføres, styrkes og tydeliggjøres.

### Snarveger

Både arkitektgruppene og innbyggere peker på at avstanden mellom Miljøgata og Sanden oppfattes som unødvendig stor. Vi anbefaler at kommunen gjør en grundig kartlegging av hvor snarvegene er, hvordan de brukes og hvordan de oppfattes. Deretter bør man vurdere behovet for nye snarveger og tverrforbindelser og hvor de bør være. Nye og gamle snarveger bør tas godt vare på.

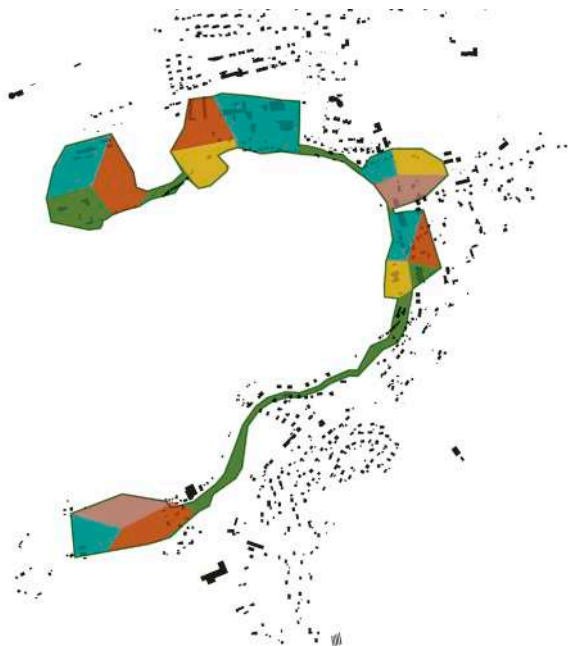
### Attraktive møteplasser i Tingvollveven

Begge arkitektgruppene peker på at Tingvollvågen har mange grønne flater, busker og trær, men at vegetasjonen flere plasser i sentrum vokser tilfeldig uten en helhetlig plan og at flatene ikke brukes til opphold eller aktivitet. Samtidig etterlyses en tilgjengelig og sentralt plassert lekeplass av mange innbyggere.

Evalueringsgruppa anbefaler at kommunen i løpet av den nærmeste tida ruster opp to områder som aktivitetsområder i Tingvollvågen; området rundt Koksvikstranda og Kalvehagen. Disse to områdene ligger rett ved hverandre og bør på sikt forbindes med en tursti som en viktig del av Tingvollveven. Vi anbefaler at man starter utviklingen i området rundt Koksvikstranda.



Evalueringsgruppa anbefaler å tydeliggjøre stier, forbindelser og møteplasser i Tingvollvågen og kalle nettverket for Tingvollveven. Illustrasjon: Pir II



En gjennomgående turvei langs Vågen er en forutsetning for å ha en fullstendig Tingvollvev Illustrasjon: Pir II

Kommunen er avhengig av samarbeid med næringsliv og frivillige lag og organisasjoner for å få best resultat og sikre forankring blant innbyggerne. Her er et arbeid allerede i gang gjennom Tingvollvågen Vel sitt engasjement på selve stranda. Vi anbefaler at man gjør et grundig arbeid i planleggingen og utviklingsarbeidet av området.

#### Turvegen langs Vågen

Uansett hvor traséen går må den krysse Koksvikelva. Denne forbindelsen mellom Sanden/Koksvikstranda og Prestegårdsvegen er en forutsetning for at *Tingvollveven* skal være gjennomgående og fullstendig. Her bør brua over elva og gjerne også selve stien utformes slik at den kan bli en attraksjon i seg selv.

#### Tiltak som kan gjøres raskt:

- Etabler, utvikle og ta vare på kassevandring i Tingvollvågen.
- Marker visuelt på eller langs veien at dette er et sammenhengende nettverk av stier i *Tingvollveven* og gjør enkle tiltak langs Sanden og deler av Prestegårdsvegen slik at disse strekningene oppleves mer tilgjengelige.
- Sørg for tydelig skilting i tråd med anbefalt ny kommunikasjons- og skiltstrategi.
- Inkluder satsinger relatert til kultur, folkehelse eller andre relevante tema, som den Trondhjemske Postvei, til Tingvollveven.
- Lag utendørs kunstgalleri eller liknende kunstopplevelser utendørs, i samarbeid med næringsliv og frivillighet.
- Støtt andre bærekraftige tiltak for å etablere gode turstier i området.
- Få alle nåværende og framtidige utendørsområder inn i en plan der vedlikeholdsansvaret er avklart og utvid

kommunal sommergartner til hel- eller halvårsgartner.

- Når nye tiltak som inneholder planter og annen dyrking i sentrum, må kommunens økoprofil være førende.
- Start arbeidet med å forsterke området mellom Miljøgata og Koksvikstranda og Kalvehagen som aktivitetspark og lag en gjennomføringsplan med tidfesting av tiltak for hele aktivitetsområdet.
- Bidra til bygging av gjeste- og besøksstolett i sentrum, gjerne ved Koksvikstranda.

#### Tiltak som tar mer tid:

- Jobb inkluderende og profesjonelt i prosessen rundt mulige vev-inspirerte underlag i nye og eksisterende møteplasser, stier og forbindelser i Tingvollveven.
- Etabler aktivitetspark for opphold og lek rundt Koksvikstranda først og gjør deretter også Kalvehagen til en attraktiv møteplass og del av Tingvollveven.
- Utvikle Sanden og Prestegårdsvegen som tydelige turveger og bærende elementer i Tingvollveven. Gjør tiltak slik at strekningene oppleves mer levende og tilgjengelig.
- Rust opp og vurder nye forbindelser mellom Miljøgata og Sanden.
- Fullfør turvegen langs Vågen mellom Koksvikstranda og Prestegårdsvegen.



Illustrasjoner: Norconsult og Rodeo Arkitekter



Ideelt sett hadde det vært fantastisk å utvikle og bygge som på denne illustrasjonen, men essensen er at evalueringsgruppa anbefaler å bygge mer kompakt, når man bygger nytt. Illustrasjon: Norconsult og Rodeo Arkitekter

## 2. SKAP ET KOMPACT OG INKLUDERENDE SENTRUM MED TYDELIG ØKOPROFIL OG LANDSBYKVALITETER.

Når man kommer til Tingvollvågen skal det være tydelig at man kommer inn i et landsbysentrum der folk bor og gjør sine hverdagsaktiviteter. Den eldre identitetsbærende bebyggelsen er tatt vare på og er levende, og ny bærekraftig, småskala bebyggelse har kommet til. Vi anbefaler at kommunen starter fortetningsprosessen med boliger og aktiviteter i de mest sentrale områdene først.

Nye boliger bør lokaliseres i sentrum, og all boligbygging bør etableres med økoprofil og nullutslipp eller plussusprofil, og den nye bebyggelsen bør ha utforming og fargeskala som gjør sentrum opplevelsesrikt og spennende. Det blir essensielt å velge utbyggingskonsept som forsterker identiteten i Tingvollvågen, tydeliggjør gateløp og gir gode romdannelser og blanding av funksjoner som frister til uteopphold og liv i gatene. Bygging på dyrka mark bør unngås.

Transformasjon av eksisterende bygninger gir som regel et mindre klima-fotavtrykk enn riving og nybygg, og dette må derfor vurderes nøye der det er aktuelt.

### Tiltak som kan gjøres raskt:

- Kartlegg i hvor stor grad Tingvollvågen er universelt utformet og legg en plan for å eventuelt bedre situasjonen.
- Lag en strategi for bruk og utvikling av kommunale boliger.

- Start arbeidet med å sette bærekraftkrav til alle utbyggingsprosjekter, både kommunale, private og innen næringsliv.
- Revitaliser hele kommunens økoprofil og fyll den med innhold. Hele verden tenker økologi og bærekraft nå - behold lederskapet og start med et stort "Økokommune 2.0"-seminar så snart det lar seg gjøre.

### Tiltak som tar mer tid:

- Start revisjon av reguleringsplanen for sentrum.
- Følg opp all bygging i henhold til kommunens bærekraftmål/krav, når disse er på plass.
- Fortett i sentrum, fortrinnsvis i områdene mellom fjorden og riksvegen. Her kan vi få småskala økoprofil-boligbygging, ny næringsvirksomhet og samtidig ivareta funksjonene i ungdomsklubben, eldresenteret og kinoen.
- Sørg for god og hensiktsmessig belysning i tråd med gjeldende lysplan.
- Bruk overvannshåndtering for å skape naturlige ledelinjer og naturkvaliteter.



Fortetting: Det er mange mulige tomter for utbygging i sentrum, for et mer kompakt og dermed mer levende tettsted. Illustrasjon: Pir II



Illustrasjon: Pir II



Ill: Norconsult og Rodeo Arkitekter



Ill: Norconsult og Rodeo Arkitekter

Dyrk Gunnars Plass som kommunesenterets hjerte og festplass. Med revitalisert hoteldrift og nytt legesenter kommer mye av aktiviteten i kommunesenteret til å bli flytta hit.

### 3. DYRK SMÅ OG STORE MØTEPLASSER TIL BRUK I HVERDAG OG FEST, OG KNYTT DEM INN I TINGVOLLVEVEN.

Det finnes flere møteplasser i Tingvollvågen, men de blir bare i liten grad vedlikeholdt som plasser og ingen av dem er spesielt attraktive slik de framstår i dag. Koksвикstranda og Kalvehagen omtales under anbefaling nummer 1 om Tingvollveven, men generelt anbefaler vi at kommunen gjør en analyse over behov og bruk av plasser. Definer hva plassen brukes til og rust den opp etter behov og bruk – og sørg for at de alle er en forbindelse i Tingvollveven. Særlig anbefaler vi å styrke Gunnars Plass med kaifronten som kommunesenterets festplass.

Denne plassen er i dag bygdas hovedtorg og festplass. Plassen ble etablert under det forrige tettstedsprosjektet i Tingvollvågen. Tingvoll Fjordhotell utgjør plassens vegg mot nord og i løpet av kort tid står det nye legesenteret ferdig i sør. Vi anbefaler å ruste opp Gunnars Plass slik at det blir en mer attraktiv plass å bruke. Medvirkningsprosessen viser at innbyggerne ønsker at kaifronten mot fjorden bør bygges opp igjen, og den må være klimatilpasset med gode estetiske og funksjonelle kvaliteter. Gunnars Plass knytter Tingvollveven til fjorden og muliggjør sjøveien som ferdselsåre - igjen.

#### Tiltak som kan gjøres raskt:

- Kartlegg hvilke plasser som finnes og hvordan de brukes. Lag så en plan for å ruste opp de man ser har en funksjon.
- Hindre at Gunnars Plass blir brukt som parkeringsplass og bobilparkering.
- Sørg for et godt samarbeid med hotelleiere og andre næringsdrivende i området og finn gode arenaer for felles aktiviteter og prosjekter.
- Rust opp og forskjønn Gunnars Plass med estetisk og hensiktsmessig dekke, gode sitteplasser og andre elementer.
- Rust opp de andre små plassene i henhold til kartlagt bruk og funksjon.

#### Tiltak som tar mer tid:

- Bygg opp igjen en kaifront med gode estetiske og funksjonelle kvaliteter som inviterer til opphold.





Ill.: Norconsult og Rodeo Arkitekter

Sirkelene viser hvor langt du kommer ved å gå eller sykle i fem minutter. Den ytterste sirkelen viser rekkevidden for litt raskere syklist, men de to andre kan de aller fleste klare. Ser du at det bare er en fem minutters normal sykkel tur nesten helt borte fra kirka og nesten til campingen?



Ill.: Norconsult og Rodeo Arkitekter

Sirkelene viser hvilke områder det tar fem minutter å gå gjennom. I sentrum kommer du deg nesten fra Koksviskelva og langt forbi hotellet på fem minutter.

#### 4. GJØR DET ATTRAKTIVT Å GÅ OG SYKLE I TINGVOLLVÅGEN

Vi anbefaler at kommunen får på plass en strategi for grønn mobilitet i Tingvollvågen, sett i sammenheng med vedtatt trafikksikkerhetsplan og Handlingsprogrammet for Tingvoll kommune 2019-22. Den må inneholde planer for infrastruktur som gjør at folk velger å gå og sykle i hverdagen. Eksempler er sykkelparkering med tak, plasser med mulighet for lading og enkelt skifte av transport - såkalte mobilitetspunkter, gode tverrforbindelser (som nevnt i anbefaling nr 1 om Tingvollveven) og færre kryssinger av riksveg 70. Kommunen bør vurdere støtte til elsykler og sykkelvogner og innkjøp av flere kommunale elsykler. Aktiviteter knyttet til redusert lokalbiltrafikk må prioriteres. Atkomst og tilgjengelighet for myke trafikanter bør prioriteres framfor atkomst med bil nærmest inngangsparti ved offentlige tjenester, handel og aktiviteter.

##### Tiltak som kan gjøres raskt:

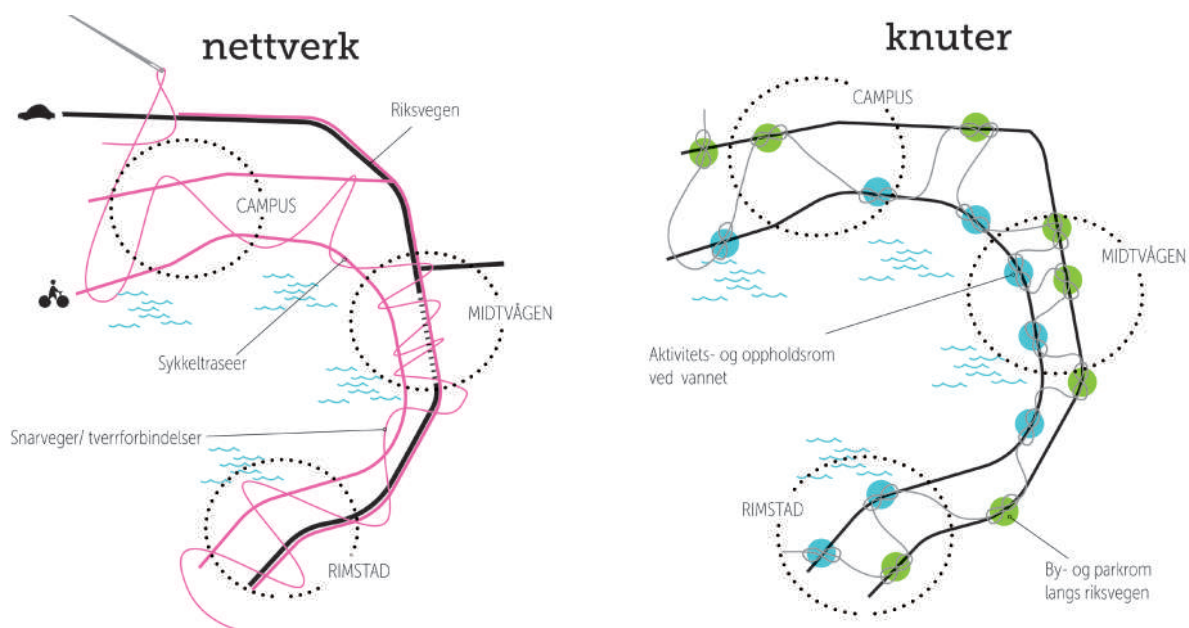
- Gjør enkle tiltak som avstandsmerking på asfalt som motivasjon.
- Jobb for å få på plass bedre kollektivtilbud, som FRAM Flex.
- Etablere gang- og sykkelveg langs Vågbøvegen, som en viktig del av Tingvollveven.
- Vedlikeholde hvilesteder med attraktive

kvalitetsbenker og god belysning langs de viktigste strekningene for syklende og gående.

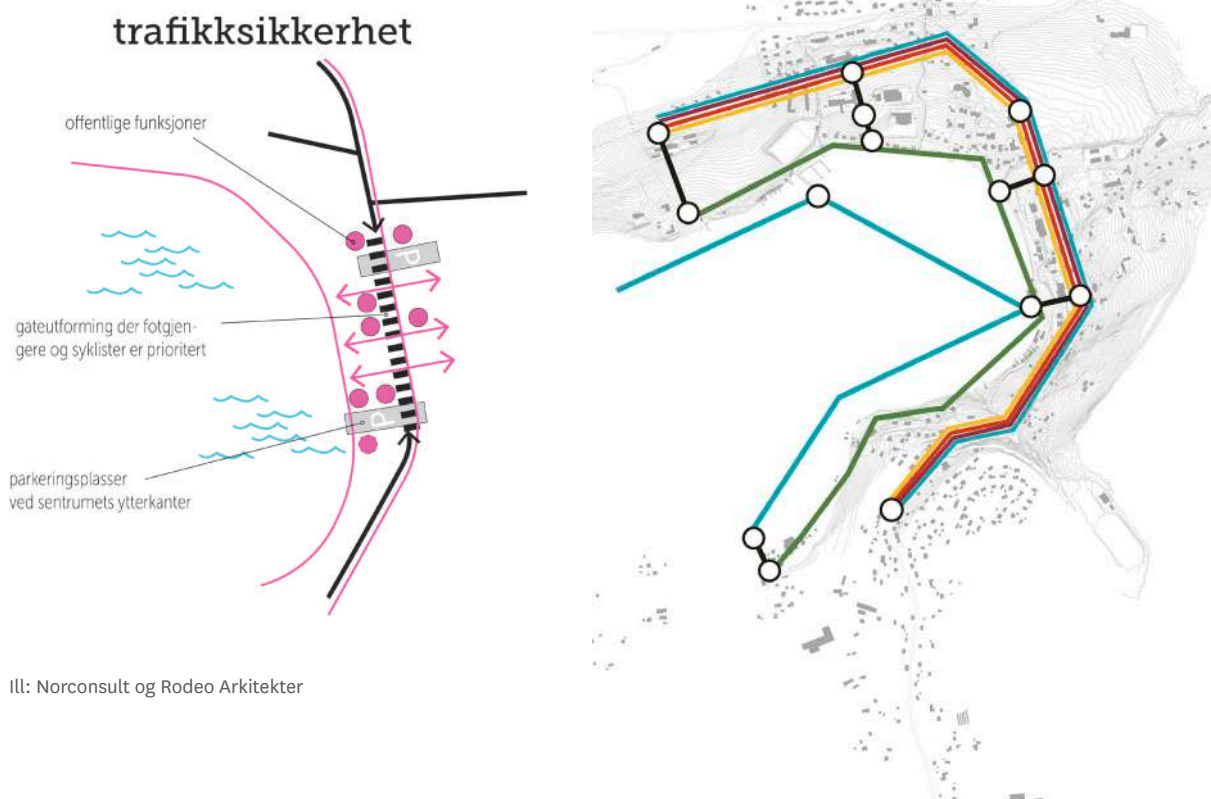
- Etabler attraktiv sykkelparkering under tak.
- Ha gå- og sykkelaksjoner også for voksne, først innenfor fem-minuttlandsbyen, deretter 2 km-landsbyen og oppfordre til mindre bilkjøring til og fra arbeid og aktiviteter.
- Sett opp gå- og sykkel tellere med feiring for hver 1000 passering.
- Planlegg nettverk av mobilitetspunkter i hele Tingvollvågen. Dette er punkter der ulike kommunikasjonsmidler som gange, sykkel, kollektivtrafikk (og bil/parkering) møtes.
- Øk bruken av kommunale sykler, elsykler og grønn kommunetransport.

##### Tiltak som tar mer tid:

- Lag en parkeringsstrategi og kartlegg parkeringsbehov.
- Legg til rette for bygdesykler og sykkelutleie.
- Gjennomfør tiltak i vedtatt trafikksikkerhetsplan (de fremmer tryggere skoleveg til fots og på sykkel).
- Støtt initiativ rundt nye måter å bruke fjorden til transport på; båtforbindelse til Angvik, kajakturer, sykkelferger, robåter.



Tverrforbindelser. Ill: Norconsult og Rodeo Arkitekter



Ill: Norconsult og Rodeo Arkitekter

Integrerte mobilitetspunkter. Ill: Pir II

For at flere skal velge å gå eller sykle, må Tingvollvågen henge bedre sammen med et mer utviklet nettverk av snarveier og forbindelser. Knutepunkter og mobilitetspunkter – der de forskjellige kommunikasjonsformene møtes – må skapes og tydeliggjøres.



Nye Tingvoll videregående skal bygges innen få år. Ill: Møre og Romsdal fylkeskommune

### 5. GJØR SKOLEOMRÅDET TIL ET HELHETLIG AKTIVITETSOMRÅDE FOR ALLE.

Tingvoll har en lang og rik skolehistorie og kunnskap og undervisning er en viktig del av Tingvollsamfunnets identitet. Nå er det bestemt at det skal bygges ny videregående skole og da er det naturlig å se på hele området og tilrettelegge for økt uteaktivitet. Vi anbefaler å gjøre et grundig arbeid for å få et bedre samspill mellom bygg, uteområder og funksjoner.

Vi anbefaler at det utvikles en aktivitetspark som kan brukes av alle, også etter skoletid. Det er store arealer å ta av, for også i dette området er det flere flater med gammel beplantning og vegetasjon uten aktivitet og uten en helhetlig plan.

Aktivitetsparken bør planlegges i tett samarbeid med foreldreutvalget ved Tingvoll barne- og ungdomsskoles planer om opprusting av skoleområdet. Parken må også ses i sammenheng med de eksisterende idrettsanleggene i området. Mange, særlig unge idrettstalenter, peker på at behovet for en ny idrettshall er stort når videregående bygges om og eksisterende gymsal blir omgjort til bibliotek.

Det bør gjøres en analyse og vurdering av de trafikale forholdene i området. Det er også viktig å ha et bevisst

forhold til hvordan skoleområdet knytter seg til Tingvollvågen forøvrig.

#### Tiltak som kan gjøres raskt:

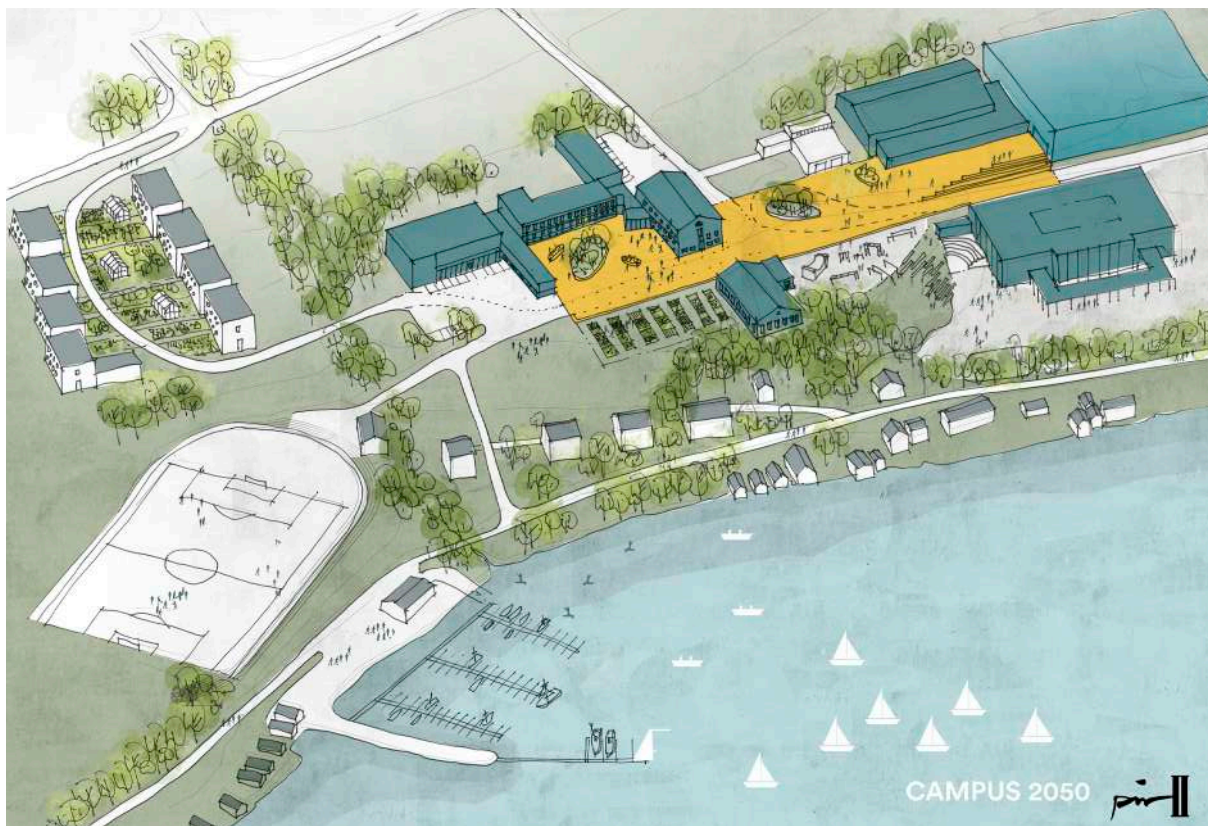
- Fortsett arbeidet for at nye Tingvoll videregående skole skal bli realisert innenfor dagens planer.
- Gjør uteområdet rundt Tingvoll barne- og ungdomsskole til en integrert del av aktivitetsparken, og start arbeidet her.
- Støtt arbeidet med å gjøre Røde Korsbygget til et aktivitetshus med blant annet klatrehall.
- Støtt Tingvoll Idrettslags arbeid med ny idrettshall.

#### Tiltak som tar mer tid:

- Planlegg og lag et nyskapende aktivitetsområde for opphold og lek i samspill med uteområdene for barne- og ungdomsskolen og i samarbeid med Møre og Romsdal fylkeskommune, Røde Kors, Tingvoll Idrettslag og andre.
- Lag et sammenhengende gulv mellom bygningene, og knytt dette til Tingvollveven.
- Endre buss- og biltrafikk/traséer for å fremme trafikksikkerhet, folkehelse og bærekraft.
- Flytt parkering på utsiden av aktivitetsområdet.
- Vurder endringer på eksisterende bygninger, i tråd med strategien for hvordan bygningene i større grad kan henvende seg inn mot aktivitetsområdet mellom bygningene.



Her tilbringer våre barn og unge livene sine, derfor anbefaler evalueringsgruppa å utvikle en helårs aktivitetspark for alle i dette området. Foto Synnøve Nes



Illustrasjon: Pir II



III: Norconsult og Rodeo Arkitekter

En av evalueringsgruppas sterkeste anbefalinger, er å utvikle skoleområdet. Begge de to arkitektgruppene peker på at når det likevel er sånn at mange barn og unge bruker både skoledagen og store deler av fritida si her, er det nettopp her kommunen bør satse.



Drøppingbrygga er et markert bygg i Tingvollvågen og er en viktig del av den eldre trehusbebyggelsen. Selv om bygget selges, anbefaler vi at kommunen legger gode føringer og samarbeider godt med nye eiere om de estetiske kvalitetene ved bygget. Foto Synnøve Nes

## 6. TA VARE PÅ OG STYRK HISTORISKE OG IDENTITETSSKAPENDE BYGG OG OMRÅDER.

Et av de viktigste resultatene i det forrige tettstedprosjektet, var at man tok vare på husene i Drøppingtunet framfor å rive dem. I dag framstår Drøppingtunet som noe av det innbyggerne framhever som mest identitetsskapende i Tingvollvågen. Dette prinsippet må fortsatt gjelde. Evalueringskomiteen anbefaler at kommunen ser nøye på bevaringsverdige og identitetsskapende bygninger som er omtalt i parallelloppdraget og vurderer bevaring og (gjen)bruk. Dette gjelder i særdeleshet kommunens egen eiendom, men også bygg i privat eie. Kommunen kan tilby konstruktivt samarbeid for restaurering og eventuell ny bruk. Kulturminneplanen bør gjøres ferdig og arbeidet med å sikre og utvikle aktuelle bygg og områder bør starte umiddelbart etter at planen er vedtatt. En formingsveileder med fargepalett bør utarbeides.

### Tiltak som kan gjøres raskt:

- Gjør ferdig Kulturminneplanen.
- Sørg for gode og inkluderende prosesser rundt

planene for restaurering og bruk av identitetsskapende bygg og områder. Prioriter de som står i Kulturminneplanen først.

- Kartlegg tomme lokaler og behovet for lokaler. Gjennomfør eget prosjekt, i tråd med DOGAs «levende lokaler».

### Tiltak som tar mer tid:

- Bidra til at ubrukte, identitetsskapende bygg og områder blir tatt i aktivt bruk, og sett av midler.



Drøppingtunet er et konkret resultat av det forrige tettstedprosjektet. Byggene her var planlagt revet, nå representerer de selve sentrum i Tingvollvågen. Foto Synnøve Nes



For å bygge opp et sammenhengende og identitetsskapende sentrum, kan en formingsveileder og fargepalett være nyttig. Ill: Norconsult og Rodeo Arkitekter



Illustrasjon: Pir II



Tingvoll kirke.

Med flere titalls arbeidsplasser innen økologi, Økoparken og kirka er område rundt Tingvoll Gard svært viktig for Tingvollvågen. Evalueringsgruppa anbefaler at kommunen tar godt vare på verdiene her.

## 7. STYRK TINGVOLL ØKOPARK OG AKTIVITETER KNYTTET TIL OMRÅDET

Forskningsmiljøene rundt Tingvoll Økopark, med NORSØK og NIBIO er viktige institusjoner i økokommunen Tingvoll og i markedet for kompetansearbeidsplasser i Tingvollvågen. Den relativt nye etableringen av det nasjonale opplevelsessenteret Tingvoll Økopark føyer seg inn i dette bildet. Vi anbefaler at kommunen jobber godt for å utvide nedslagsfeltet og aktivitetene i Tingvoll Økopark, slik at både økoparken og Tingvoll sol og bioenergiserter – som er et nasjonalt kompetansesenter for fornybar energi – befester sin posisjon som ledende aktivitetssenter i Norge innen bærekraft og økologi. Det er også her fjernvarmeanlegget ligger - Tingvoll Flis og Varme. Det forsyner i dag store deler av kommunens bygg med fjernvarme. NIBIO og NORSØK er viktige samarbeidspartnere for økokommunen og vi anbefaler at kommunen i større grad samarbeider med disse miljøene, både når det gjelder konkrete økotiltak og andre utviklingsprosjekter.

Middelalderkirka i Tingvoll er en av kommunens viktigste attraksjoner, og er en betydelig del av Tingvollidentiteten. Det samme er prestegården, som eies av Opplysningsvesenets Fond, og så lenge huset ikke er bebodd kan de være interessert i varig alternativt bruk.

Fasiliteter knyttet til den Trondhjemske postvei eller Kystpilgrimsleden kan være aktuelt.

### Tiltak som kan gjøres raskt:

- Vær med og legg til rette for en egen økofestival i Økoparken og Tingvollvågen.
- Vær pådriver for at Tingvoll Økopark hele tiden er i utvikling og forsterker sin posisjon som nasjonalt opplevelsesenter gjennom solide tilbud og god synlighet.
- Videreutvikle skolehagesamarbeidet.
- Støtt arbeidet som miljøet rundt Økoparken gjør for å etablere andelslandbruk på sine områder.
- Støtt bærekraftige initiativer for ny bruk av prestegården.

### Tiltak som tar mer tid:

- Fullfør reguleringsplanen for området Tingvoll Økopark / Tingvollkirka, og få bygd framtidrettede vegger og parkeringsplasser.
- Bidra til at en større andel av kommunens bygningsmasse varmes opp gjennom fjernvarme og at fjernvarmenettet utvides til Tingvoll videregående og andre bygg.
- Samarbeid om ny, bærekraftig næringsutvikling som gir nye arbeidsplasser.



For å ta revitalisert grep om økobegrepet, anbefaler vi at Tingvoll skaper sin unike økofestival. Kommunen bør initiere og støtte en slik festival, også for å styrke Økoparken. Ill: Norconsult og Rodeo Arkitekter



I byene popper det opp mobile badstuer. I Tingvoll er det lang tradisjon for badstuer, kanskje er tida inne for å revitalisere dette? Kunne en badstue i sentrum bli varmet opp med varme fra fjernvarmeanlegget? Ill: Norconsult og Rodeo Arkitekter

## 8. UTVIKLE NYE NÆRINGER OG AKTIVITETER I FELLESSKAP

Tingvoll kan med fordel utnytte potensialet som ligger i at det er kort avstand mellom initiativtakere og beslutningstakere. DOGA har pekt på at små steder har stort potensiale til å skape og realisere store ideer fordi det er kort veg mellom beslutningstakere – vel å merke om de utnytter potensialet ved å samarbeide.

Vi anbefaler at kommunen samarbeider med næringslivet om å fylle tomme lokaler og å legge til rette for handel, service- og kontorarbeidsplasser i sentrum, særlig innen tjenester og annen utadrettet virksomhet.

For at Tingvollvågen skal være et attraktivt kommunesenter med landsbykvaliteter, er det avgjørende at det er mange arbeidsplasser her.

Det kan også være aktuelt å se på muligheter for å utvikle profesjonelle kulturtilbud, jamfør Møre og Romsdal fylkeskommunes rapport om at spel og festivaler gir positive ringvirkninger for lokalt næringsliv.

### Tiltak som kan gjøres raskt:

- Bruk det kommunale næringsfondet slik at deler av pengestøtten øker aktiviteten i sentrum.
- Se på mulighetene for å etablere en arena - showroom / made in Tingvoll - som viser, formidler og selger Tingvoll og Tingvollprodukter.
- Samarbeid med næringsliv og frivillighet om aktiviteter og tiltak i sentrum, som matlab, badstu og sykkel- og kajakkutleie.
- Vær pådriver for å etablere coworkspace for småbedrifter, gründere og start-ups for eksempel i Sparebankbygget.
- Samarbeid med KNN og andre næringsutviklingsaktører om tiltak som øker aktiviteten i sentrum.
- Støtt kulturtilbud, særlig med regionalt og nasjonalt nedslagsfelt.

### Tiltak som tar mer tid:

- Legg til rette for at det skal være mulig å forhåndsbestille både Tingvollopplevelser og Tingvollprodukter i samarbeid med næringsliv og reiseliv.
- Samarbeid om ny, bærekraftig næringsutvikling som gir nye arbeidsplasser.



Tingvollvågen trenger flere arbeidsplasser og har flere ledige lokaler. Flere småbedrifter og pendlere trenger en inspirerende kontorplass i sentrum, vi anbefaler at kommunen støtter etableringen av et coworkspace i sentrum. Sparebankbygget er en mulig plassering. Illustrasjon: Pir II



Samarbeid med næringsliv og frivillighet om å skape aktiviteter og tiltak i sentrum som matlab eller sykkel- og kajakkutleie. Illustrasjon: Pir II

## 9. LAG EN GJENNOMGÅENDE OG TYDELIG KOMMUNIKASJONSSTRATEGI FOR KOMMUNEN

Økokommunen Tingvoll og kommunesenteret Tingvollvågen er full av driftige folk - frivillighet, engasjement, initiativ og handlekraft. Hver uke er det flere arrangementer i profesjonell eller frivillig regi, alt fra lunsjmøter om økologisk kjøkkenhage, til crosskjøring for barn og unge. Det foregår såpass mye at det kan være vanskelig å ha oversikt. Vi anbefaler at kommunen bidrar for å få på plass en egnet plattform med aktivitetsskalender.

Kommunen jobber godt med å nå bærekraftsmål og å være en økokommune i praksis – men det er utfordrende å nå ut og fortelle om det gode arbeidet. Vi anbefaler at kommunen forteller om dette gjennom solid og profesjonell historiefortelling, fortrinnsvis i egnede digitale kanaler. Papirutgaver kan vurderes men ikke prioriteres framfor det digitale.

Bygda har en unik beliggenhet med attraktive tilbud og bedrifter som er feriemål i seg selv, og reiselivspotensialet i vår del av verden er enormt. Vi anbefaler at kommunen tar en rolle i utviklingen av Tingvoll som reiselivsmål, blant annet gjennom å jobbe med synlighet.

I Tingvollvågen og ellers i kommunen kan det bli lettere å finne fram til gode turmål dersom det skiltes bedre. Flere etterlyser også «velkommen til Tingvoll-skilt» ved innkjøringene til kommunen.

Videre bør kommunen vurdere en ny digital ramme for attraktiv informasjon dersom dagens nettside ikke favner

de gode historiene og bildene. Her kan kommunen samarbeide med næringsliv, reiseliv, fylkeskommune og frivillighet.

Oppsummert anbefaler vi at kommunen utarbeider en brei kommunikasjonsstrategi for å være en tydeligere aktør både for kommunens innbyggere, naboer, samarbeidspartnere, næringsliv og besøkende. Dette rådet spenner vidt - fra bruk av sosiale medier, kommunikasjon på egne nettsider, tilbakemelding til innbyggere, både innhold og form, grafisk profil, skilting og all annen visuell kommunikasjon, til formingsveileder for fysiske bebyggelse og andre arkitektoniske og planmessige grep.

### Tiltak som kan gjøres raskt:

- Informer profesjonelt om Tettstedprosjektet i sosiale medier og på egen hjemmeside.
- Forny kommunens grafiske profil.
- Lag en grafisk profilhåndbok som dekker de fleste av kommunens kommunikasjonsbehov.
- Lag en plan for skilting og informasjon basert på profilhåndboka og i tråd med Tingvollveven, og sett opp skilt ut fra planen.
- Se på mulighetene for å ha én aktivitetsskalender som alle bruker.

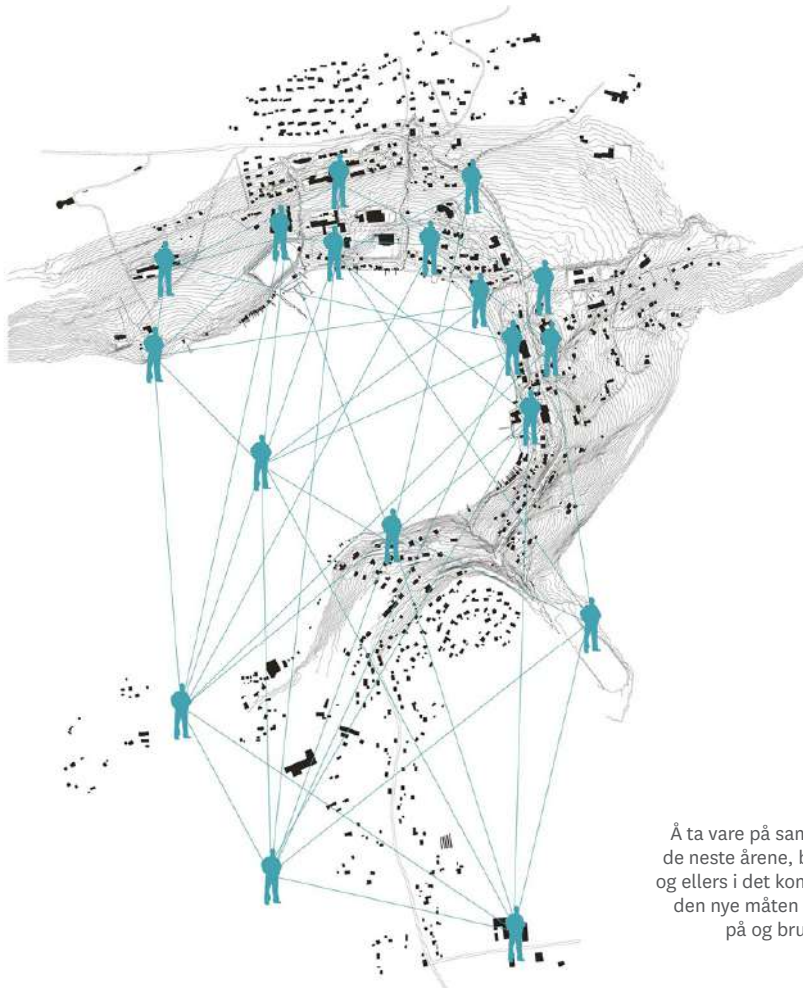
### Tiltak som tar mer tid:

- Bruk tekstil som inspirasjon i underlag i snarveger eller plasser – som speiler kommunens kommunikasjonsprofil.
- Sørg for å profilere stedet og kommunen på en mer attraktiv og målrettet måte.



Bruk tekstil som inspirasjon i underlag i snarveger eller plasser – som speiler kommunens kommunikasjonsprofil. Ill: Norconsult og Rodeo Arkitekter





Å ta vare på samarbeidsånden i Tingvoll er viktig de neste årene, både i denne utviklingsprosessen og ellers i det kommunale arbeidet. Forankre godt den nye måten å jobbe med kommunal utvikling på og bruk gode metoder for samskaping.

Illustrasjon: Pir II

## 10. DYRK SAMSKAPING OG INVOLVERING OG HOLD ENERGIEN BLANT INNBYGGERNE OPPE

Frivilligheten og engasjementet står sterkt i Tingvoll og Tingvollvågen, det må kommunen både dyrke og ta hensyn til. Nå er det viktig å holde aktivitetsnivået oppe og kommunen må sette av tilstrekkelige ressurser for både å kunne håndtere sin myndighetsrolle og aktørrolle. Det er viktig at alle som bor i grendene utenfor kommunesenteret også er stolte av kommunesenteret sitt.

Det bør være en fast koordinator fra kommunen som følger opp tiltak knytta til stedsutvikling i kommunen. Uten dedikert ressurs faller arbeidet fort «mellom stoler». Det er viktig at folk er involvert og medvirker i prosessen framover, samtidig som tempoet holdes oppe av koordinator/prosjektleder.

Men; kommunen kan ikke dra lasset alene. Samarbeid med næringsliv, frivillige lag og organisasjoner, regionale myndigheter m.fl er avgjørende for å lykkes, både med finansiering og gjennomføring.

### Tiltak som kan gjøres raskt:

- Sett av en årlig pott med penger som incentivordning for gjennomføring av tiltak som er i samsvar med anbefalingene her i rapporten.
- Vurder metoder for medvirkning i forbindelse med store prosjekter og finn en måte å involvere også de som bor utenfor kommunesenteret.
- Gjør synlige symbolprosjekter og vis dem godt fram.
- Gi ungdomsrådet innflytelse og påvirkningsmulighet, særlig i forbindelse med utvikling av skoleområdet.
- Ha god oversikt over støtteordninger og søk på flere i året.
- Hjelp andre (frivillighet, næringsliv) med å søke om midler.
- Se på muligheter for mer samarbeid med skolene og barnehage, institusjonene, næringsliv og frivillighet av alle slag.
- Feir alle små og store gjennomførte tiltak.

### Tiltak som tar mer tid:

- Vis samarbeid på tvers i praksis.
- Skap forståelse og forankring for visjonen og planene blant innbyggerne.
- Sørg for å få planer og tiltak fra Tettstedprosjektet inn i revidert kommuneplan.
- Gjør tiltak for at alle innbyggere i kommunen, uansett hvor de bor, er stolte av kommunesenteret.

# STRATEGIER FOR GJENNOMFØRING

Når vi nå har gjennomført parallelloppdraget i Tingvollvågen, er det avgjørende at prosessen i Tettstedprosjektet følges opp med konkrete tiltak. Det er her vi skal høste gevinster av arbeidet som er nedlagt i planleggingen.

## Kommunens ressursbehov og samarbeid

Kommunen må sette av tilstrekkelige ressurser for både å kunne håndtere sin myndighetsrolle og utvikle sin aktørrolle. Ressursene må settes av for å kunne prioritere prosjektene, utviklingsarbeidet må gjøres på tvers av avdelinger og fagområder, i tråd med ambisjoner om å redusere kommunenes tendenser til «silojobbing».

Kommunen bør også se på muligheter for økt samarbeid med eksterne aktører i arbeidet med næringsutvikling og aktivitet i sentrum.

## Kommunens rolle som aktør

Tingvoll kommune må ta en ledende rolle i utviklingsarbeidet. Kommunen må samarbeide, legge til rette, og vise at det er attraktivt og forutsigbart å investere og etablere seg i Tingvollvågen. Kommunens roller i dette arbeidet er mangfoldige og innebærer at alle kommunens tjenesteområder involveres.

Det er avgjørende at kommunen prioriterer sin aktørrolle for å kunne samordne og drive frem utviklingsarbeid, både internt i kommunen, på tvers av kommuneområdene og overfor eksterne aktører og befolkningen for øvrig.

## Kommunens rolle som planmyndighet

Kommunen må bruke plan- og bygningsloven aktivt for å legge til rette for gode prosjekter i sentrum og hindre uønsket lokalisering. Kommunen må bruke kommuneplanens samfunnsdel til å utvikle strategier for god stedsutvikling. Kommuneplanens arealdel må brukes til å planlegge omlokalisering og sambruk av kommunale virksomheter. Kommunen må unngå å ta med byggeområder i planer hvor man ikke ønsker utbygging på kort sikt. Usentrale tomter som er enkle å bygge ut kan lett ødelegge markedet for mer komplekse prosjekter i sentrum, som man egentlig ønsker å prioritere.

## Planarbeid som bør prioriteres

Arbeid med å revidere reguleringsplaner for hele Tingvollvågen. Særlig i reguleringsplan for Midtvågen er det essensielt at kommunen kan oppdatere strategier rundt hvordan en skal bygge - høyder, variasjon og farger i bebyggelsen kan bli viktig. Fortetting og høy utnyttingsgrad er sentralt for å skape kompakte sentrum.

- Lag en kommunikasjonsstrategi som sikrer kommunen positiv oppmerksomhet i forbindelse med de ulike prosjektene og aktivitetene.
- Kartlegg dagens parkering og se på nye løsninger som frigjør viktige landsbyrom.

## Hvordan jobbe med de ti anbefalingene

De åtte første anbefalingene (1-8) i denne rapporten innebærer alle fysiske endringer i Tingvollvågen og er skrevet i tilnærmet prioritert rekkefølge.

De to siste (9 og 10) skiller seg ut ved at de ikke er basert på å bygge eller utvikle noe fysisk - som bygg, møteplasser ute og inne eller (snar)veier, men handler mer om å være synlig og tydelig (anbefaling nr 9) og fokuserer på å ta vare på alle gode krefter i kommunen (anbefaling nr 10). Disse to ligger til grunn for andre endringer og kan være førende for hvordan andre endringer utføres.

Når vi sier at de åtte første rådene er skrevet i en tilnærmet prioritert rekkefølge, betyr det - blant annet - at vi anbefaler at kommunen setter i gang arbeidet med å forme Tingvollveven (anbefaling nr 1) så raskt som mulig. Den bygger på Tingvollidentitet, er et økotiltak, binder bygda tettere sammen og fremmer både folkehelse og bærekraft. Dette arbeidet ses lett i sammenheng med anbefaling nr 4 om å gjøre det attraktivt å gå og sykle i Tingvollvågen.

Flere av de neste anbefalingene bygger på arbeid som er under planlegging. Dette gjelder nye habiliteringsboliger (viktig del av anbefaling nr 2) og å bygge opp igjen kaifronten ved Gunnars Plass (anbefaling nr 3). Her finnes det allerede penger. Nå som Tingvoll Fjordhotell er i drift igjen, er det essensielt at Gunnars Plass med kaifronten gjenoppstår som bygdas storstue, derfor må dette arbeidet nå prioriteres. Uteområdene ved Tingvoll



Evalueringsgruppa anbefaler at kommunen starter arbeidet med å lage Tingvollveven. Her er Gunnars Plass og kaifronten selve midtpunktet og forbindelsen mot fjorden, derfor bør dette området utvikles sammen med Tingvollveven og gjenoppstå som bygdas storstue. Illustrasjon: Pir II

barne- og ungdomsskole har også allerede fått en startsum – dette bør bli det første trinnet i bygdas helårsaktivitetsområde (anbefaling nr 5). Gjennom Tingvollveven knytter kommunen dette området tettere til sentrum.

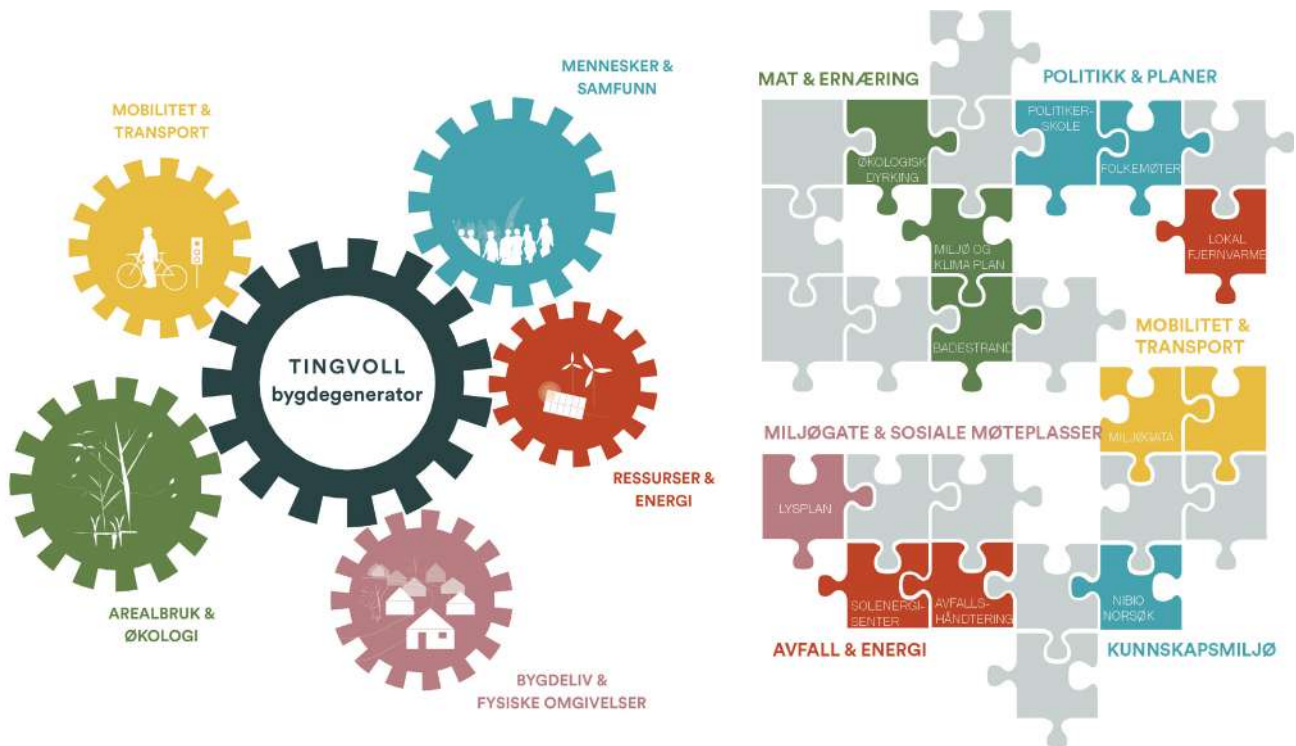
Kulturminneplanen for Tingvoll er også et arbeid som er godt i gang - bruk den til å ta vare på historiske og identitetsskapende bygg og områder (anbefaling nr 6). Her er brede samarbeidsprosjekter essensielt – bruk anbefaling nr 10 om samskaping spesielt aktivt her. Tingvoll Økopark trenger fokus (anbefaling nr 7) og næringsutvikling (anbefaling nr 8) må skje hele tida.

Vi anbefaler at kommunen starter helt konkret med tre forskjellige arrangementer (alle tre er nevnt som tiltak i anbefaling nr 4, 7 og 8) som styrker økokommunen, Økoparken, Tingvollvågens næringsliv og identitetsskapende bygg:

- Arranger økokommune-2.o-seminar seinst våren 2020, for å gi økokommunen revitalisert og progressivt innhold. Jobb raskt for å beholde økokommunens gode navn og rykte.
- Lag Økofestival i Økoparken og Tingvollvågen så raskt som mulig.
- Sett inn støtet for å fylle tomme lokaler. Lag levende lokaler-verksted og gjør det som skal til for at det skal etableres et innovativt coworkspace i eksisterende lokaler i Tingvollvågen.

## OPPSUMMERING AV TEAMENES FORSLAG:

Se hele forslaget på kommunens hjemmeside



TINGVOLL 2050

## FREMDELES LITEN, GRØNN OG ANNERLEDES

TEAM

PIR II

### VISJON ØKOKOMMUNE 2020 - 2050

Den grønne omstillingen krever endring – små og store justeringer i livene våre må til for å oppnå de ambisiøse klimamål. Det innebærer endring av de fundamentale egenskapene til et system, inkludert institusjoner, energisystemer, mobilitet, boliger, landbruk og mat, livsstil og politikk. Dette medfører en samfunnsbyggende prosess basert på de nye globale og lokale premissene. Men kutt i klimagassutslipp er bare ett aspekt av det helhetlige bærekrafts-perspektivet som trenges for å lykkes med den grønne omstillingen.

Vi vil bygge videre på økokommuneerklæringa og samle alle puslebitene for å finne veien videre.

Derfor foreslår vi å organisere det videre arbeidet med økokommunen i 5 temaer som er basert på et veletablert verktøy 'BREEAM Communities'.

#### 1. Arealbruk og Økologi

Fokus på beskyttelse av naturlige habitater og økologiske verdier, forbedring av biologisk mangfold, styrking av landskapets karakter, plassering av funksjoner som passer inn i lokalsamfunnet

#### 2. Ressurser og Energi

Fokus på ressurs- og energieffektivitet, gjenbruk av eksisterende bygninger og infrastruktur, bærekraftige nye bygninger samt bruk av materialer med lavere klimagassutslipp.

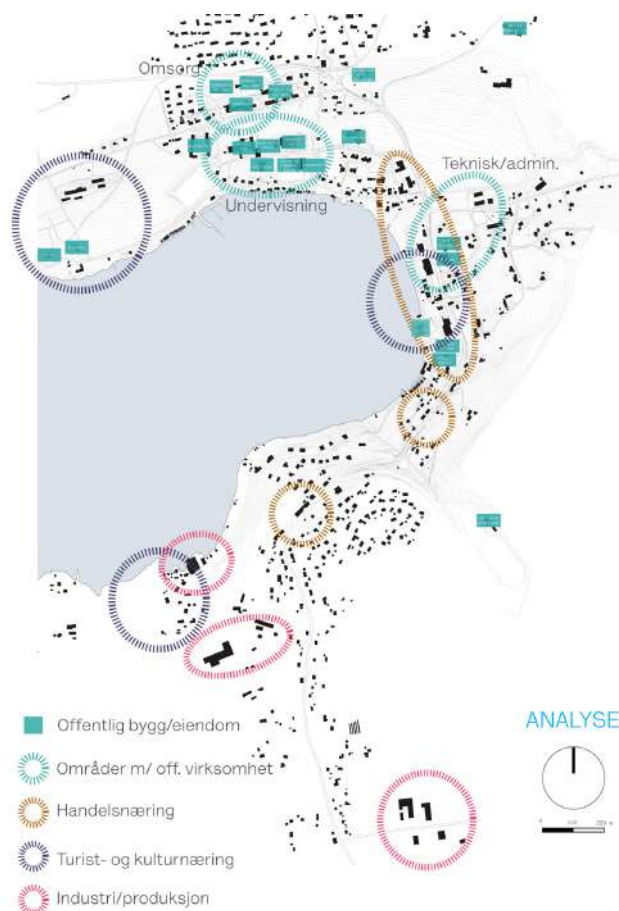
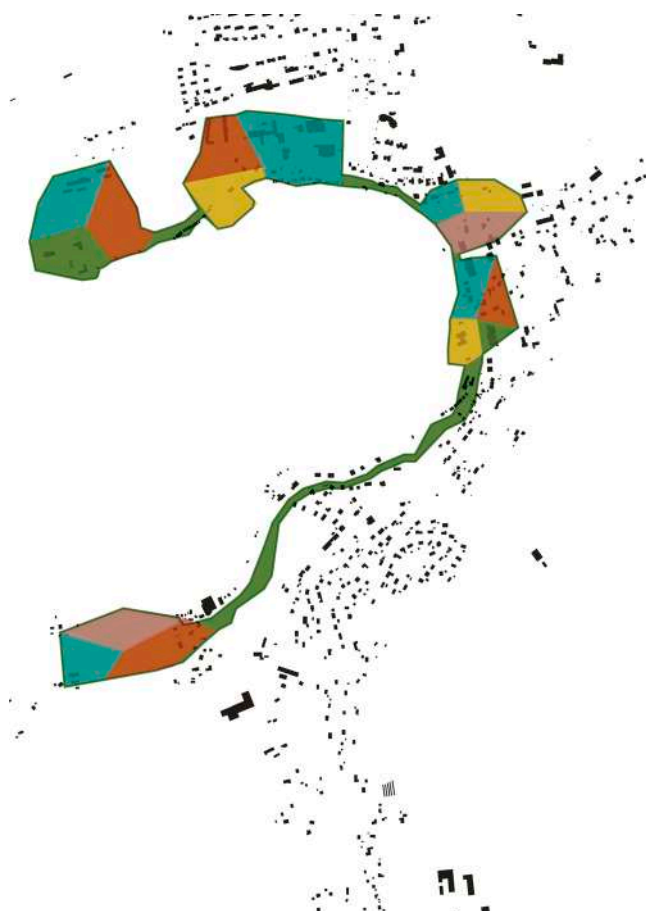
**3. Mennesker og Samfunn.** Fokus på medvirkningsprosesser, engasjement, felleskapets funksjoner, økonomisk innvirkning, demografiske behov og prioriteringer, levering av tjenester osv.

#### 4. Mobilitet og Transport:

Fokus på redusert behov for transport, bilbruk, trygge og tiltalende gater, sykkelnett og andre sykkeltilgjengeligheter, tilgang til offentlig transport, muligheter for deling. 5) Landsbyliv og fysiske omgivelser

#### 5. Landsbyliv og fysiske omgivelser

Fokus på eksisterende og ny bebyggelse, teknisk og grønn infrastruktur, lokal byggeskikk og offentlige rom. Disse 5 temaene er videre brukt til å definere konkrete mål for Tingvoll som økokommune mot 2050.



### Hovedgrep

Turveg - mangfoldig attraksjonsakse

Turvegen er ryggmargen langs Tingvollvågen. Den knytter sammen natur- og kulturattraksjoner. Mange finnes allerede, og det er potensial for å utvikle enda flere.

Oppgradering av stedene/møteplassene/ attraksjonene langs Vågen skal skje i tråd med stedenes identitet og styrke stedenes karakter slik de er i dag. Styrker å bygge videre på: Legge til rette for gode sammenhenger mellom stedene, slik at det blir en sammenhengende grønnstruktur og snarveier på tvers av sentrum, mellom Sanden, Miljøgata, Midtvågvegen og Prestegårdsvegen.

### Aktivitet – virksomhet

Tingvollvågen er full av driftige folk, frivillighet, engasjement, initiativ og handlekraft! Det er stor aktivitet på mange arenaer med kultur, idrett og politikk. Men hvordan gjøre alt dette synlig og motiverende for å ta i bruk alle mulighetene.

Tingvollvågen er en gammel tekstilindustribygd som startet med et stampeverk midt på 1800-tallet. Tekstilproduksjon er holdt i hevd, har skapt mange arbeidsplasser og er fortsatt en del av virksomhet og identitet i bygda. Industribedrifter har tilhold i Næringshagen sør for sentrum, og er lite synlig i gatebildet. Med flere tomme sentrumslokaler kan det være potensiale for visningsrom og utsalg for lokale bedrifter, som

kan tilføre sentrum og besøkende innsikt i næringslivet og kanskje skape arenaer for samarbeid og økte inntekter.

Det er mange «møteplasser» for kultur- og fritidsaktiviteter rundt Vågen i dag, og noen er tilpasset bestemte aldersgrupper som ungdomsklubben og seniortreffene. Stor spredning gir mindre oversikt, krever god informasjon og det er mindre forutsigbarhet for hvor en kan forvente å møte kjente. Det ligger et potensial i å utvikle færre men gode møteplasser som Drøpping og hotellet.

### Styrker å bygge videre på

Samlet arena for kulturliv som teater, konserter, filmer, foredrag, bokbad.

- Kulturkalender – «hva skjer?»
- Tingvollhuset / Tingvoll showroom for hva Tingvoll har å by på – tekstil, kystkultur, jordbruk, kvalitetsmat, industrihistorie, innovasjon
- «Made In Tingvoll (MIT)»-butikk.
- Innsalg til turister og hyttefolk – app for forhåndsbestilling av varer, ”kurver” med lokale go’biter.
- Gjenbruksbutikk i sentrum



### En framtidvisjon for tyngdepunkter i Tingvollvågen

#### PASTORALIS

Matparken på Tingvoll Gard er et utendørs testlaboratorium for økologiske landbrukspraksiser, et utstillingsvindu for fremtidens landbruk, en møteplass og læringsarena hvor forskere og utøvere møtes. To skoleelever har «skolehagetime» med gartneren. En gruppe eldre er ute plukker reddiker for å ta med tilbake til eldresenteret. En ansatt fra en lokal bedrift er innom drivhuset og henter dagens matkasse til lunsjen. En grønnsaksprodusent er innom for å la seg inspirere og lære om andelslandbruk. Jordbruk er knyttet til verdiskapning, økonomi, folkehelse, transport og arbeidsplasser. Oppgaven er å se samspill og vekselvirkninger mellom jordbruk og resten av samfunnet i et bærekraftperspektiv.

#### CAMPUS

Tingvoll videregående som fylkets grønne skole er blitt en ny campus der den grønne identiteten er forsterket med nye, grønne studieretninger. Nye bygg har leken arkitektur med gjenbruk av konstruksjon og utstrakt bruk av tre. Skjermede og fargerike uterom gjør det mer fristende å være ute enn inne, og det er barn og unge i bevegelse mellom alle skolebygg. Campusplassen har et sammenhengende gulv som binder sammen alle skolefunksjonene rundt ett rom. Via plattformer, ramper og trapper har alle tilgjengelighet i det skrå terrenget og de aktive uterommene gjør opplevelsen av avstanden mindre både innenfor campus og mot sentrum.

#### ELVEPARKEN

Elveparken er sentrums grønne møteplass langs Koksvikelva fra badestranda via tuntreet og helt opp til Kalvehagen. Barn og voksne har piknik i det grønne, joggere følger turvegen langs elva og over til Prestegårdsvegen, der ny bru er en attraksjon i seg selv og korter ned avstanden mellom sentrum og campus. Dempet belysning gir trygghet i mørke høstkvelder. Turister oppsøker utsiktstårnet i Kalvehagen og begeistres av å kunne smake på krydder og bær i den «spiselige parken» og se livet i fuglekassene og rundt insekthotellet på nært hold.

#### SENTRUM

Sentrum for det gode hverdagslivet med folk i bevegelse til og fra sine gjøremål. Nye boliger med et mangfold av beboere beriker sentrum. Nye gangforbindelser mellom Miljøgata og Sanden, tydelig avgrensning mellom attraktive møteplasser og trafikkarealer for biler gjør det fristende å oppsøke sentrum uten bil og tilbringe mer tid i tilfeldige treff. I 2050 har Tingvollvågen et yrende landsbyliv, der kommunens økoprofil er synlig med blomster og bier og ny bærekraftig bebyggelse i godt samspill med identitetsbærere som Drøppingtunet og Venåsbygga.

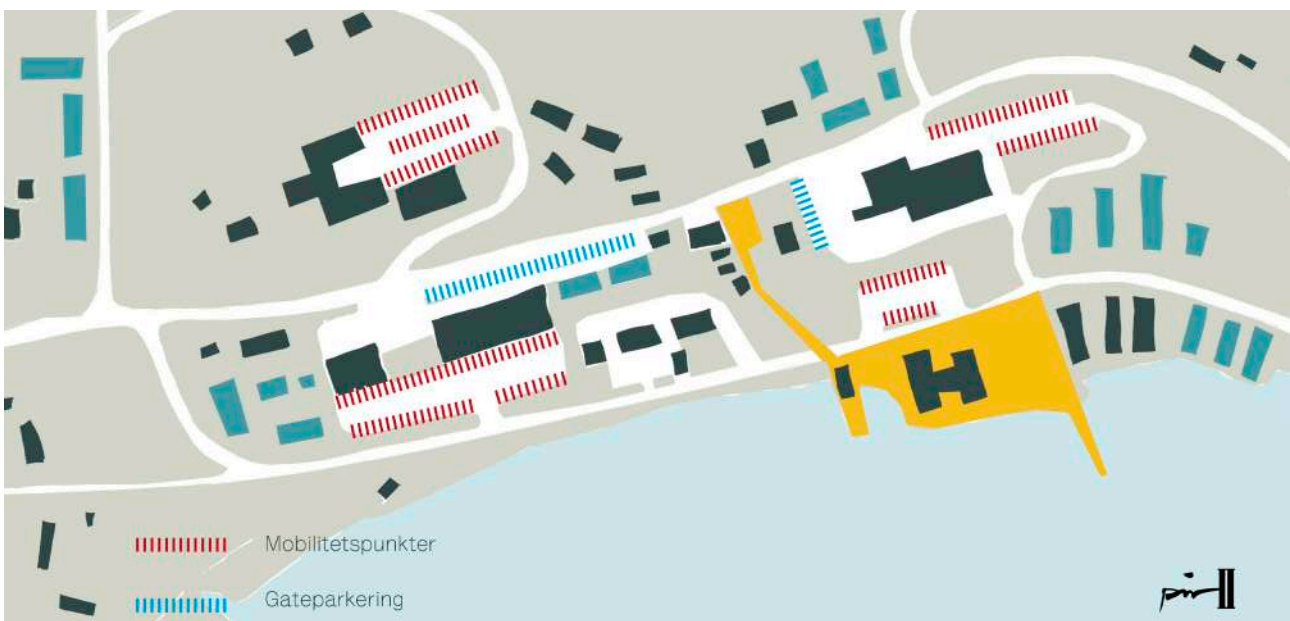
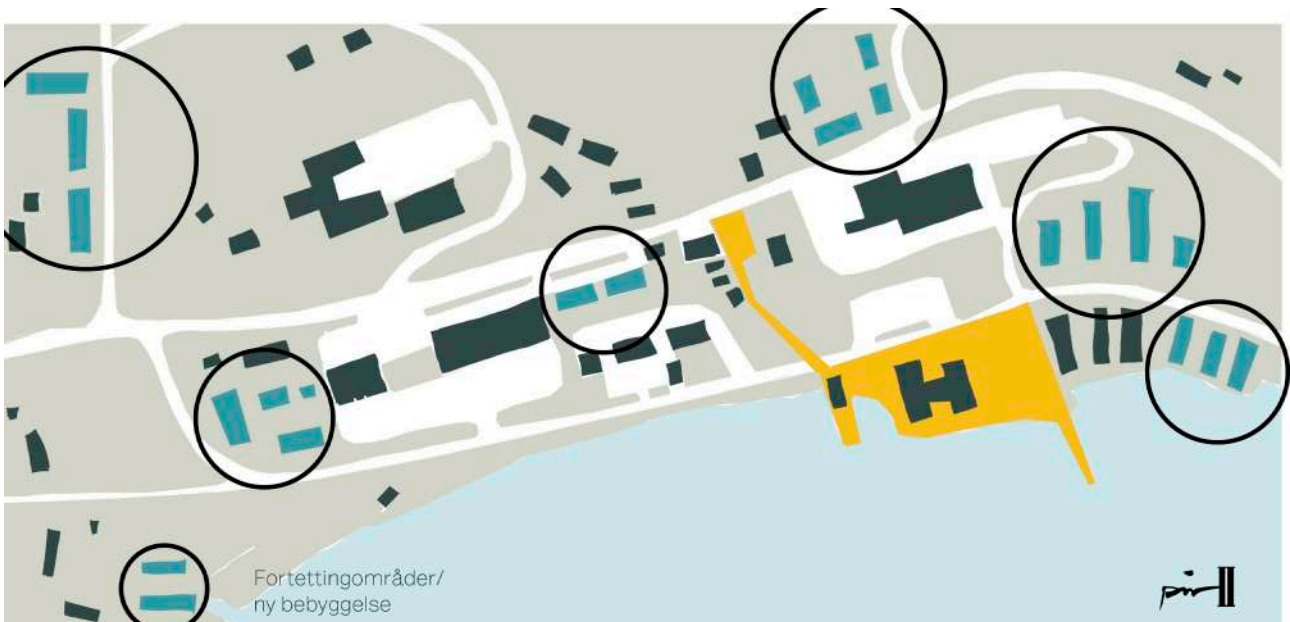
### Boligfortetting og parkeringsprinsipper

#### BOLIGFORTETTING

I kommunens planstrategi og økonomiplan nevnes boligkapasitet og boligstruktur. Alderssammensetningen i befolkningen gir et behov for flere tilrettelagte boliger og sosial boligbygging i kommunal regi fram mot 2040. Nye boliger skal være tilpasset alle typer brukere, slik at flere kan bo hjemme lengre. En mulighet er å se på at flere brukergrupper som unge voksne som kommer tilbake og har fått jobb, flyktninger og PU kan dele fellesskap og det kan utvikles boformer som stimulerer til sosialt samvær mellom beboerne. Det vil gi større aktivitet i sentrumsområdet og arena for virksomheter og foreninger gjennom temakvelder og felleskjøkken som kan være er åpen for drop-in. Kommunen har overskudd av kommunale boliger og taper penger på boliger som står tomme.

#### PARKERINGSPRINSIPPER

I en ny parkeringsstrategi anbefales det at antall parkeringsplasser reduseres. Et godt kunnskapsgrunnlag om dagens situasjon med en kombinasjon av reisevaneundersøkelse (spørreundersøkelse blant innbyggerne i Tingvollvågen om transport- og kjøremønster) og trafikktegninger vil være til stor hjelp. En beregning av behov kan ta utgangspunkt i dagens situasjon om reelt behov, sett opp mot ønske om redusert biltrafikk og grønn mobilitet. Et mål fram mot 2030 kan være å redusere antall lokale



bilturer under 2 km med 50-70 %. Her kan kommunen selv gå foran som et godt eksempel. Da er parkeringspolitikken et viktig virkemiddel.

Redusert parkering i sentrum vil redusere biltrafikk, som igjen reduserer CO<sub>2</sub>-utslipp og energibruk. Færre parkeringsplasser gir mer areal til attraktive møteplasser med møblering og vegetasjon som gir renere miljø og et mer fristende sentrum. Økt andel grønne reiser med sykkel og gange til og fra sentrum til arbeidsplasser, skole, tjenester og handel, vil i tillegg fremme folkehelsen med økt aktivitet i befolkningen.





Veve sammen



Økokommune



Tingvoll+

## VEVE SAMMEN - TINGVOLL+

TEAM

### NORCONSULT RODEO ARKITEKTER

Veve sammen er vår visjon for parallelloppdraget om stedsutvikling av Tingvollvågen. Visjonen handler om å knytte Tingvoll tettere sammen både fysisk og sosialt i større grad enn i dag. Tettere bebyggelse, tette gangforbindelser og mer aktivitet som gjør at flere bor, jobber, handler, studerer og trener og møtes i Tingvoll sentrum. Vår ambisjon for parallelloppdraget er å gi ideer og inspirasjon som bidrar til å styrke Tingvollvågen som et levende og attraktivt sted med landsbykvaliteter. En relansering av økokommunene er også en del av vår visjon - og utfordre Tingvoll kommune til å synliggjøre at det er en økokommune.

Veve sammen er inspirert av de to store tekstilbedriftene på Tingvoll, «Krivi» og «Møre Bånd og vev» kan i utvidet forstand bety å knytte sentrum sammen på ulike måter; bygge tettere, tette gangforbindelser med dekke inspirert av lokale tekstiler, mer aktivitet som gjør at flere bor, jobber, handler, studerer,

trener og møtes i Tingvoll sentrum. Fysisk kan det bety at for eksempel snarveier kan få dekke som er inspirert av de lokale tekstilmønstrene.

#### Tingvoll+

Tingvoll sitt navn og historie brukes også som inspirasjon. Et ting var en møteplass. Ambisjonen vår for parallelloppdraget er å styrke Tingvoll som en levende og attraktiv møteplass med landsbykvaliteter. Å danne en plass til å være, til å møtes, til å kommunisere, til å gjøre aktiviteter sammen vil være førende for vårt arbeid. Dette gjelder for Tingvoll som helhet som for enkelte utpekte lokaliteter langs fjorden eller ved samfunnsfunksjoner og arkitekturperler som minner om stedets historie.

#### Attraksjonsutvikling

##### TEKSTILBYGDA

Tingvoll markedsfører seg som økokommune, men kan likeså kalles tekstilkommune ut fra de tradisjonelle tekstilbedriftene i kommunen. En framtidig oppgave vil bestå i å synliggjøre kommunens historie og ambisjoner mer tydelig. Særlig turister, forbireisende og besøkende er lite kjent med kommunens rike tradisjonelle næringsliv og at kommunen var en av de første som har satset på miljø og bærekraft. For en liten kommune er det et fortrinn å være kjent og ha et godt omdømme i konkurransen om etablering av nye



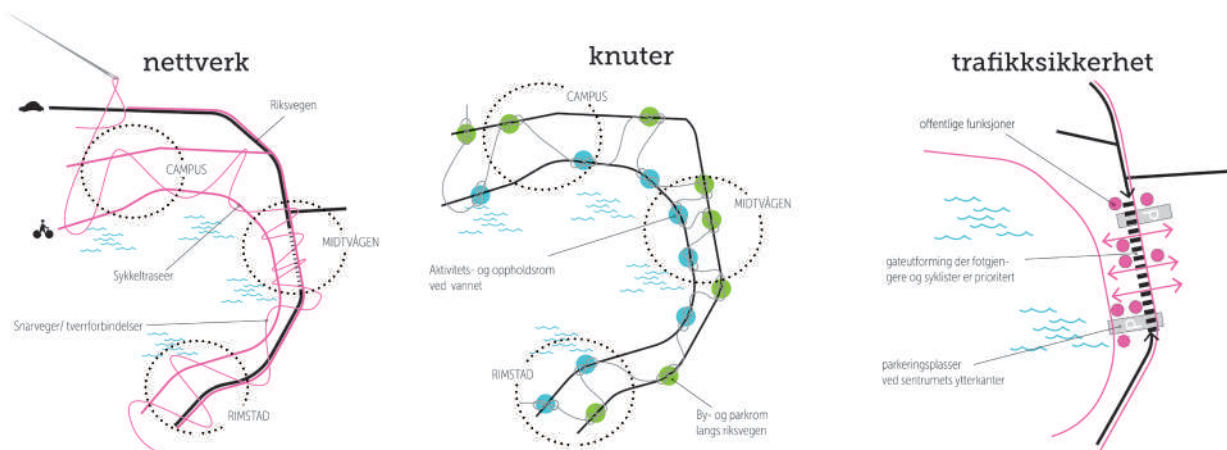


bedrifter, flere besøkende og ikke minst flere innbyggere. Å synliggjøre kommunens profil i stedsbildet vil bidra til at kommunen blir kjent for sine ambisjoner og sitt næringsliv samtidig som å skape et positivt omdømme utad og tiltrekke både nye innbyggere, turister, bedrifter og gründere som passer til profilen. Tekstilbygda kan synliggjøres på mange måter. Utsmykninger av offentlige rom og bygninger kan være i tekstil (bånd, duk) samtidig som alle bygg kan ha solskjerming fra Norsol. I tillegg kan et vevemønster brukes som gjennomgående designelement i kommunen. Mønsteret kan settes på fasader, på kommunens biler, på dokumenter m.m. Dette kan gå så langt at gang- og sykkeltraseer, offentlige møteplasser m.m. kan utformes med dekke i tekstilmønster. Som start-nå-tiltak kan mønsteret males/ eller sprayes på asfalten og påføres med rull eller stensil. Som langsiktig tiltak kan gangvegen utformes med farget gatestein i et vevemønster, slik det blir gjort på Tøyen

Torg i Oslo. Tekstilmønsteret kan brukes som ledelinje til f.eks. offentlige funksjoner, attraksjoner eller kan brukes i merkinger for overganger og stoppepunkt. Med fordel kan mønsteret suppleres med økologiske motiver eller eikeblad.

#### **Mobilitet med menneske som målestokk - eller 5-minutters-byen**

Mobilitet er et viktig kjennetegn for levestandard. Å være mobil handler om frihet og aktiv deltakelse i samfunnet. Selv om vi er inne i en tid med virtuelle møteplasser og internetthandel har mobilitet og tilgjengelighet ikke mistet sin betydning. I landlige områder med spredt utbygging og større avstander er tilrettelegging for god tilgjengelighet ikke lett å realisere. Pga. for få brukere er det ofte ikke lønnsomt å opprettholde et tett nett og tidsintervall med offentlige transporttjenester. Nye transportformer og -løsninger



begynner å utvikle seg - men er fortsatt i oppstartsfasen. Det er derfor viktig å ha en stedsutvikling som legger til rette for god tilgjengelighet til samfunnsfunksjoner og daglige gjøremål uten å diskriminere enkelte brukere.

#### NETTVERK

Maskestørrelsen av nettverket setter målestokken for tilgjengelighet. Manglende forbindelser og større omveger gjør traseen lite attraktivt. Direkte forbindelser med sikrelasjon som følger det naturlige bevegelsesmønsteret er viktig for at et nettverk fungerer. En gjennomgående sykkeltrase langs sjøen og rundt vågen er derfor elementær. I tillegg må det skapes tverrforbindelser eller snarveger mellom nedre traseen langs sjøen og øvre traseen langs riksvegen med den tetteste masken i sentrum.

#### KNUTEPUNKT

I tillegg til ett finmasket nett bør dette også være attraktivt å ferde i. Utforming av knutepunkter med plasser til aktivitet, hvile eller orientere seg vil bidra til økt variasjon og kvalitet av nettverket, samtidig som knutepunktene kan være et mål i seg selv. Beliggenheten langs sjøen åpner for muligheter til sjøkontakt, utsikt og opplevelser, der naturen og landskapet danner nye scenerier hver dag og hver årstid. Skift av transportmåten, omstigning eller parkering bør også legges i knutepunktene.

#### 5-MINUTTERS-BYEN

5 minutters-byen handler om at viktige samfunnsfunksjoner samles og konsentreres, slik at disse kan nås innenfor 5 minutter. For et sted i størrelsen med Tingvoll mener vi er 5 minutter et godt utgangspunkt å måle avstander på. I menneskelig målestokk samsvarer 5 minutter med en radius på 300 m for de som går. Det er tatt hensyn til nivåforskjellen mellom sjøen og riksvegen. 300 m dekker hele Midtvågen med torget som utgangspunkt. Med sykkel kan rekkevidden utvides til 1 km i bekvemt hastighet, og 1,5 km for spreke syklist, slik at Midtvågen/sentrum er innenfor sykkelavstand for hele Tingvollvågen. Ferdslen mellom lokalområdene rundt Økoparken, videregående, Midtvågen, Rimstad og campingplassen vil stort sett foregå med sykkel, fordi det bare er 3 km rundt vågen fra campingplassen i sør til kirken i nord.





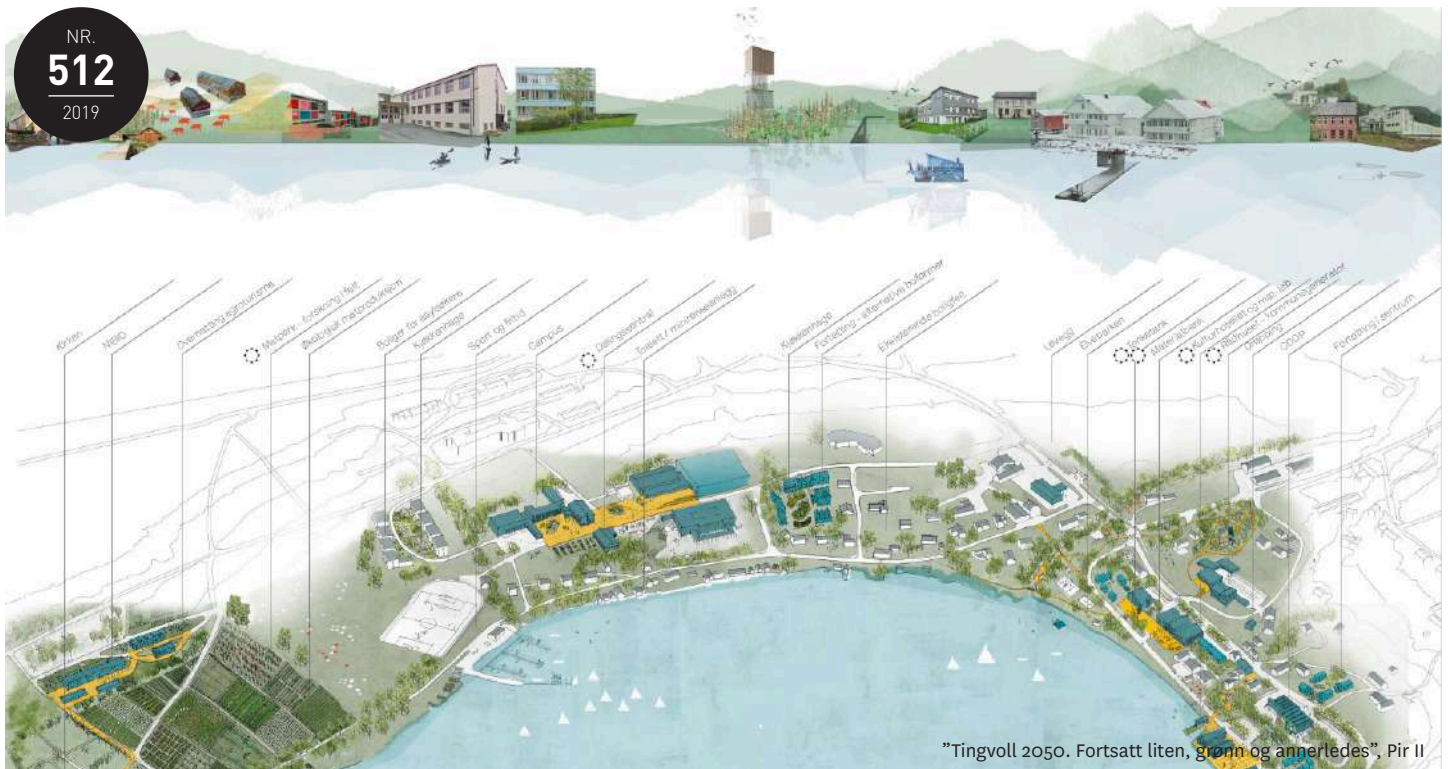
### Campus - ny videregående skole

#### ET STED FOR KUNNSKAP OG INSPIRASJON

Forslag til nytt hovedgrep for campus er en grønn sammenhengende akse gjennom campus-området. Parkeringsområder flyttes på «utsiden» og kun nødvendig kjøring som (nødetatene, varelevering, renovasjon, HC og drosje) kan skje i campusområdet. En sammenhengende grønn aktivitetsakse mener vi vil veve sammen campusområdet for barne- og ungdomsskole og videregående på en helt ny måte. I tillegg kan den også kan benyttes av Tingvoll Asylmottak, Tingvoll Økopark og

alle innbyggere i Tingvoll. Den grønne aktivitetsaksen har en økologisk profil med aktivitetsområder for opphold og lek, oppholdssoner med vevet dekke og regnbed. En ekstra dimensjon som ville styrket økoprofilen og vevet folk sammen er vårt forslag om et døgnåpent aktivitetshus som vi mener kan være drivhus med oppvarming fra den eksisterende fjernvarmeledningen som går i området i dag. Felleskapshuset plasseres i nærheten av dagens bibliotek som ligger mellom Tingvoll barne- og ungdomsskole og Tingvoll videregående skole. Dette felleskapshuset kan brukes til undervisning, åpent møtested for ungdommer etter skoletid, filmkvelder, bursdagsfeiringer og andre møter.





"Tingvoll 2050. Fortsatt liten, grønn og annerledes", Pir II



Veve sammen - Tingvoll+. Norconsult og Rodeo Arkitekter

## Norske arkitekters landsforbund (NAL)

Norske arkitekters landsforbund (NAL) er en fagideell medlemsorganisasjon for over 4300 arkitekter i Norge. Vi arbeider for å fremme god arkitektur og stedsutvikling, og utvikler forbildeprosjekter innen miljø og bærekraft med våre samarbeidspartnere. Vårt mål er å øke miljøkompetansen og tverrfagligheten blant arkitekter, planleggere og øvrige aktører i byggesektoren.

[arkitektur.no](http://arkitektur.no)

## Norske Arkitektkonkurranser (NAK)

Norske Arkitektkonkurranser (NAK) er den eneste publikasjon i sitt slag, der arkitektkonkurransene dokumenteres på en systematisk og profesjonell måte. Her presenteres både vinnerprosjektet og de øvrige premierte, innkjøpte og hedrede utkastene, samt de sentrale deler av juryens kritikk. NAK oppleves av oppdragsgiver som et nyttig redskap i det videre arbeide med gjennomføring av byggesaken, samt at det gir god «markedsføring» for oppdragsgiveren og for prosjektet som skal realiseres.