



Tingvoll kommune

Økokommuneplan

Kommuneplan for Tingvoll,
samfunnsdelen 2020 – 2032

Vedtatt i kommunestyret 10. september 2020



Foto fra Tingvoll kommunes fotokonkurranse 2020:

Vinnerbilde:

S 1: Gamle Storebro, Meisingset. Foto: Heidi Stokke Paulsen

Premierte bilder:

S 2: Skarven / Fløystadjellet i Straumsnes. Foto Silje Vatten

S 3: Utsikt over Tingvollvågen fra Tingvollia. Foto Kine Marita Soligård

S 12: Fra Reitfjellet. Foto Kine Marita Soligård

S 26: Fra Skarven/ Fløystadjellet. Foto Silje Vatten

S 30: Fra Kyrkjeberget, Tingvollvågen. Foto Gunn Elisabeth Aasen

S 40: Fra Nysetra i Straumsnes. Foto Ingrid Furø

Sauer på Høgfjellet. Foto Christin Løkke

Trykk: Trollheim Reklame

INNHOOLD

Utfordringer 2020 – 2032	4
Miljømessig bærekraft	8
Hvor er vi i dag?	8
Mål – miljømessig bærekraft	9
Strategier - hvordan kommer vi dit?	10
Sosial bærekraft	12
Hvor er vi i dag?	12
Mål – sosial bærekraft	16
Strategier - hvordan kommer vi dit?	16
Økonomisk bærekraft	18
Hvor er vi i dag?	18
Mål – økonomisk bærekraft	20
Strategier - hvordan kommer vi dit?	21
Samarbeid for å nå målene	22
Arealstrategi	25
Kommunens plansystem	25
Målsettinger med kommunal arealstrategi	26
Arealbruk	26
Naturforhold	32
Planleggingsbehov	35



UTFORDRINGER 2020 – 2032

Verden er i endring, og i økende tempo. Det blir stadig vanskeligere si noe sikkert om framtida. Likevel må vi handle, og vi må forholde oss til det vi tror mest sannsynlig vil komme. I dette innledningskapittelet presenteres de faktorene som påvirker utviklingen i og for Tingvoll kommune mest.

Klima og naturmangfold

Global oppvarming er en av de to største miljøutfordringen verden står overfor. Som alle land er Norge forpliktet til å kutte i utslipp av klimapåvirkende gasser gjennom global klimaavtale. Hvert land skal ha konkrete utslippsmål og rapportere på dem. Nordmøre må ta sin del av de nasjonale forpliktelsene og forberede seg på en mer offensiv nasjonal klimapolitikk for å hindre videreutvikling av alvorlige klimaendringer. Å redusere utslippene krever lokal innsats fra både innbyggere og lokalsamfunn – og kommunenes drift må omstilles til mer klimavennlig atferd mot et lavutslippssamfunn. Global oppvarming er allerede i ferd med å skje. Dette medfører ustabil klima på flere måter. Mer intens nedbør kan gi økt fare for flom og skred. Langs kysten kan vi få økt risiko for orkan og stormflo, og på sikt havnivåstigning. Dette kan få store konsekvenser både for næringslivet og ulike samfunn langs kyst og vassdrag.

Den andre viktige miljøutfordringen er stans i tap av naturmangfoldet. Dette forsvinner nå i et skremmende høyt tempo. Tingvoll kommune har et uvanlig variert og rikt biologisk mangfold med høy tetthet av truede arter og naturtyper. Kommunen har derfor et spesielt ansvar for å ta vare på dette.

Økokommunen

Tingvoll kommune tok alt i 1990 et tydelig standpunkt som økokommune, og startet en rekke aktiviteter for å bidra til en mer bærekraftig samfunnsutvikling. Gjennom 1990-tallet utviklet økokommunen seg til å bli bærende for kommunens utviklingsarbeid, med slagordet «*bedre løsninger for mennesker og miljø*».

Økokommuneerklæringa fra 1990 er fortsatt retningsgivende for kommunens tjenesteyting, forvaltning og samfunnsutviklingsarbeid:

1. Økologiske mål inn i kommuneplanleggingen.
2. I den kommunale saksbehandlingen skal eventuelle miljøkonsekvenser utredes.
3. Mobilisere befolkningen til å bruke lokale kunnskaper og naturressurser for å skape en bærekraftig utvikling.
4. Vern og bruk av det lokale natur- og kulturgrunnlaget.
5. Gi lokale bidrag til løsninger av globale miljøproblemer.



6. Løse lokale miljøvernutfordringer.
7. Sterk vekt på lokal styring og engasjement.

Økokommuneerklæringen har vært styrende for Tingvoll kommunes virksomheter snart 30 år, og har vært framlagt og vedtatt for alle kommunestyre siden 1990, sist vedtatt 24. oktober 2019.

Ungdommens miljøkrav i Tingvoll kommune 2019

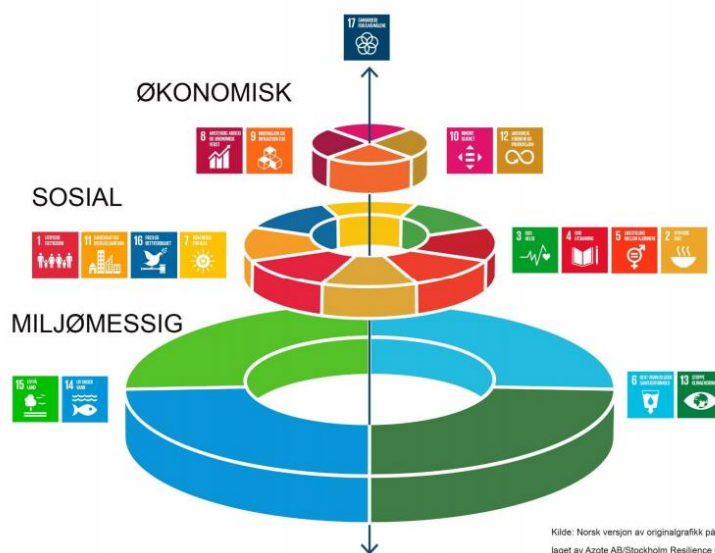
1. Det skal gjennomføres en ungdomsutveksling innenfor et tema som faller inn under økokommunebegrepet.
2. Det skal arbeides for bedre kollektivtransport, både internt i kommunen og i hele regionen.
3. Ungdomsrådet ønsker at det åpnes en gjenbruksbutikk i sentrum, gjerne i samarbeid med Miljøkompaniet og frivilligheten.
4. Tingvoll kommune skal ha fokus på miljø i alle sine anskaffelser, f.eks. vurdere el.-biler til hjemmesykepleien.
5. Tingvoll kommune skal ha fokus på overvåkning og reduksjon av energibruk i alle kommunale bygninger.

Fremmet av Ungdomsrådet, vedtatt i Tingvoll kommunestyre 29. august 2019.

FNs bærekraftsmål

Høsten 2015 vedtok FNs medlemsland 17 mål for bærekraftig utvikling frem mot 2030. Bærekraftsmålene ser miljø, økonomi og sosial utvikling i sammenheng. De gjelder for alle land og er et veikart for den globale innsatsen for en bærekraftig utvikling. ([Lenke til FN-sambandet](#))

Tingvoll kommune vil fortsette arbeidet for å konkretisere og gjennomføre bærekraftsmålene til vår virkelighet og vårt handlingsrom. Dette vil skje gjennom arbeidet med revitalisering av økokommunearbeidet og revideringen av våre plan- og styringsdokumenter. Plansamarbeidet mellom alle nordmørskommunene i 2020 har bærekraftsmålene som plattform for revisjon av kommuneplanenes samfunnsdel.



Kilde: Norsk versjon av originalgrafikk på engelsk laget av Azote AB/Stockholm Resilience Centre

Urbanisering og folketallsutvikling

Urbanisering er en tung internasjonal trend, og en stadig større andel av verdens befolkning bor i byer. Å opprettholde et desentralisert bosetningsmønster krever at flere blir boende i eller flytter til distriktene. For Tingvoll er urbaniseringen en utfordring fordi vi blir stadig færre unge og folk i arbeid, og stadig flere pensjonister og eldre. Det betyr økt press på kommunens helsetjenester, samtidig som inntektene til kommunen synker.

Utsatte barn og sosiale tjenester

Kommunen får nye og større oppgaver for å sikre barns oppvekstkår. Den kommende barnevernsreformen krever intern kompetansebygging, styrket dialog med barn, familier og fosterhjem, og kanskje endret organisering.

Kommunen har et sentralt ansvar for å bedre levekår for vanskeligstilte, bidra til sosial og økonomisk trygghet og fremme sysselsetting. Tingvoll har de siste årene hatt forholdsvis mange unge som sosialhjelpsmottakere. Dette er et prioritert arbeidsområde for våre sosiale tjenester som NAV og helsestasjon.

Digitalisering

Alt som kan digitaliseres vil digitaliseres. Ny teknologi, ny programvare, nye måter å arbeide på og kommunisere på. Vi har det i saksbehandlingsverktøy, i hjemmetjenestene, på skolen, i anleggsvirksomhet og alle andre steder i kommunen. Dette krever stadig påfyll av utstyr og kompetanse. Digitalisering er en forutsetning for samfunnsutvikling og modernisering av kommunene. Og å ta ut gevinstene av digitalisering gjennom effektivisering er nødvendig for kommunens økonomiske bærekraft.

Ansatte

Kommunens største ressurs er alle ansatte, med sin arbeidskapasitet og kompetanse. Gjennom tett samarbeid med ansattes organisasjoner og vernetjenesten pågår et kontinuerlig arbeid med arbeidsmiljø og personalutvikling. Hvordan jobben utføres av de ansatte er selvsagt avgjørende for resultatet for innbyggerne.

Å opprettholde og utvikle kompetanse blant egne ansatte på alle områder er svært krevende. Men om vi ikke lykkes, rammes vi av rettmessige klager, tilsyn og kanskje erstatningskrav. Administrasjonen arbeider kontinuerlig med kompetanseutvikling, vi prøver ut nye digitale måter å drive opplæring på, og vi forsøker å endre organisasjonen slik at læring blir en naturlig del av daglig virke.

Folkehelse

Folkehelseprofilen viser at for noen områder avviker befolkningen i Tingvoll i forhold til resten av landet. Vi har mange som mottar sosialstønning, og 5. klassingene våre har lavere nivå på leseferdighet, men mer enn tar igjen dette i 10. trinn. Elevene i 10. klasse har lavere trivsel enn unge i gjennomsnittskommunen.

Drikkevannskvaliteten er meget god, og valgdeltakelsen er høy. Forholdsvis mange fra kommunen må behandles på sykehus for skader, og våre unge som møter til sesjon er mer overvektige enn gjennomsnittet. Litt flere gravide kvinner i Tingvoll røyker, mens levealderen er noe høyere både for kvinner og menn.

Sikkerhet og beredskap

Å sikre innbyggerne trygghet og sikkerhet er en av kommunens viktigste oppgaver. Det gjelder for infrastruktur og naturforhold, og for sosiale og økonomiske forhold. Koronapandemien utfordret vår kapasitet på helsetjenester og evne til å opprettholde kritiske samfunnsfunksjoner. Vi må fortsette arbeidet med å kartlegge trusler, gjøre risiko- og sårbarhetsanalyser, øve på kritiske situasjoner og ha beredskap for å håndtere hendelser, både materielt og kompetansemessig.

I «Helhetlig ROS-analyse – Tingvoll kommune (2019)» er det pekt på spesielt to hendelser som mest sannsynlig kan skje og som kan gi betydelige konsekvenser. Dette er «Orkan – langvarig bortfall av strøm» og «skogbrann». I kommunens «Plan for kriseledelsen» som revideres fortløpende, blir slike hendelser fulgt opp med beredskapstiltak. «Plan for kriseledelsen» har årshjul som viser aktiviteten i beredskapsarbeidet i kommunen.

JA-kommune

Tingvoll skal være en JA-kommune som møter innbyggerne med en positiv og løsningsorientert dialog. Å øke folketallet er helt sentralt for å opprettholde levende bygder og et bra og tilpassa tjenestetilbud. Det skal være åpne prosesser mellom administrasjon og politisk ledelse, slik at politisk nivå er med og legger grunnlaget for gode og framtidsetta vedtak. Det skal være økt fokus på kommunen som arbeidsgiver, og det skal legges til rette for å ha et godt arbeidsmiljø i hele den kommunale organisasjonen. Samtlige kommunale tjenester skal ha fokus på kvalitet og kontinuerlig forbedring.

Tingvoll kommunes verdigrunnlag – EIKR

Økokommuneerklæringen forplikter både ansatte og folkevalgte i Tingvoll kommune. Vi skal fremme og leve etter en økologisk bærekraftig praksis og ressursforvaltning i vårt daglige arbeid.

Engasjement <ul style="list-style-type: none">• Jeg er aktiv, bidrar til et godt omdømme og fremsnakker arbeidet vi gjennomfører på egen arbeidsplass og kommunen.• Vi støtter, oppmuntrer og gjør hverandre gode	Kompetanse <ul style="list-style-type: none">• Jeg er faglig oppdatert og bidrar til felleskapet med min kompetanse• Vi stiller krav til hverandre og forventer profesjonalitet- fra ord til handling
Inkludering <ul style="list-style-type: none">• Jeg samarbeider, er positiv og lyttende og har et bevisst forhold til mitt kroppsspråk• Vi har et miljø preget av medskapning og medansvar.	Respekt <ul style="list-style-type: none">• Jeg er høflig, imøtekommende og løsningsorientert• Vi møter hverandre med tillit, gjensidig respekt og ser ulikheter som en ressurs

MILJØMESSIG BÆREKRAFT



Med miljømessig bærekraft menes å sikre det naturlige livsgrunnlaget vårt. Vi skal ha tilgang på trygt drikkevann, og våre utslipp skal ikke forurense. Klimaendringene må stanses, og vi må tilpasse oss de endringene vi ikke kan unngå. Livet i havet og livet på land må forvaltes bærekraftig, tap av arts mangfold må stanses.

HVOR ER VI I DAG?

Kommunens arealplaner har rom for de mest aktuelle bolig- og næringsutbyggingene vi kan se for oss. Infrastrukturen som forsyner oss med vann, avløp, veger og kommunikasjon trenger kontinuerlig vedlikehold og oppdatering. Vi må som kommune og lokalsamfunn også ta vår del av ansvaret for å redusere våre klimagassutslipp, og samtidig bygge kapasitet og beredskap for å håndtere kommende klimaendringer.

Naturmangfoldet både på land og i vann er under press og stadig forsvinner arter fra naturen rundt oss, også på grunn av vår utnyttelse av areal- og naturressursene. Også i Tingvoll er naturmangfoldet truet, både i fjordene og i ferskvann, våtmark, skog og kulturlandskap. Det har vært utført flere positive tiltak de siste åra, blant annet skjøtsel av verdifulle kulturlandskap, skogvern, bekjemping av fremmede arter og planer for bærekraftig sjøforvaltning. Likevel gjenstår det store utfordringer. Behovet for en statusoversikt og offensiv handlingsplan er stort.

Drikkevanskildene i Tingvoll kommune ligger gunstig til, og er lite påvirket av menneskelig aktivitet. Andre vannforekomster, både i fersk- og kystvann, er imidlertid i større og mindre grad påvirket av diverse utslipp og aktiviteter. Tingvoll kommune har både regionale og lokale utfordringer knyttet til forurensing av våre vannforekomster, noe som kommer i konflikt med våre brukerinteresser og -behov. Både innen landbruk, avløp og industri er det mye å hente på tettere oppfølging og reduksjon av utslipp til resipientene våre. Vannforvaltning er derfor et arbeid som må vies større og mer oppmerksomhet i tiden som kommer.

Gjeldene klima- og energiplan er utdatert og lite anvendelig. Mye av arbeidet knyttet til klima- og energibruk er fragmentert. Kommunen og lokalsamfunnet bør ha en helhetlig tilnærming med søkelys på kompetansebygging og treffsikre tiltak.

Kommunens bygningsmasse og tekniske infrastruktur er i rimelig god stand, men vedlikeholdsetterslepet er betydelig. Ved mulig økt ressurstilgang, har vi gode analyser og planer for vedlikehold og oppgradering. Kommunen har forholdsvis store arealer til kommunale formål, og flere omsorgsboliger enn det er etterspørsel etter. Vann- og avløpsnettet fornyes systematisk, men ikke tilstrekkelig raskt. Veger og annen samferdselsinfrastruktur fornyes planmessig.

Kommunen har en aktiv rolle som tilrettelegger for næringslivet gjennom arbeidet med arealplanlegging og byggesaksbehandling. Flere større investeringsprosjekter i kommunen har også positive ringvirkninger på sysselsettingen i lokalt næringsliv. Videre blir næringsfond aktivt brukt for å støtte nye og etablerte næringsaktører i kommunen. Samtidig er det behov for å styrke samarbeidet mellom kommunen, næringslivet og lokalsamfunnet for bærekraftige løsninger til beste for innbyggerne og miljøet i Tingvoll.



MÅL – MILJØMESSIG BÆREKRAFT

Slik blir det i 2032

- Vi har vassdrag og sjømråder med god miljøtilstand.
- Vi har klimanøytral drift i kommunens egne virksomheter, og et godt kollektivtransporttilbud .
- Vi har bærekraftig forvaltning av jordbruks- og skogbruksområdene i kommunen.
- Vi har et sterkt jordvern, og dyrkbare arealer blir ikke nedbygd.
- Vi har stanset tapet av biologisk mangfold på land og i vann.

- Vi har en kommune med tydelig økoprofil.
- Vi har et kommunesenter med gode landsbykvaliteter.
- Vi har trygge, levende og inkluderende lokalsamfunn i hele kommunen.
- Vi har systematisk miljøvektlegging i alle kommunale anskaffelser.
- Vi bruker aktivt lokale kompetansemiljø i utviklinga av økokommunen.
- Vi har stor etterspørsel etter lokalprodusert og økologisk mat.
- Vi handler lokalt og støtter nærbutikkene når det er mulig.
- Vi støtter etablering av grønn energiproduksjon som ikke skader naturmangfold og livskvalitet.
- Vi har kontroll på spredningen av fremmede arter og bekjemper allerede eksisterende forekomster.

STRATEGIER - HVORDAN KOMMER VI DIT?

Samfunnsdialogen

Vi framskaffer kunnskap om virkninger av kommunens virksomheter, og er aktive i opplysningsarbeid overfor innbyggere og næringsliv andre om naturressurser og naturforvaltning;

- etablere faktabasert miljøstyringssystem etter FNs bærekraftsmål
- støtte ryddeaksjoner i vassdrag og strandsoner, og hindre utslipp fra landbruk og annet næringsliv
- opplæring i naturmangfold og bærekraft, i skoler og i økoparken
- vi reetablerer politikerskolen som formidlingsarena for oppdatert miljøkunnskap

Ungdommens gjeldende miljøkrav vektlegges ved budsjettarbeidet i kommunen. Vi gjør skole- og barnehageområder til åpne aktivitetsområder for alle.

Arealbruk

Arealbruken skal styres gjennom planlegging for å sikre natur- og kulturverdier og en helhetlig samfunnsutvikling. Byggeprosjekter legges ikke til god dyrkajord, og landbruksjorda holdes i god hevd. Vi lager et nettverk av stier og snarveger som binder tettstedet sammen, og etablerer en attraktiv turveg langs Tingvollvågen. Vi ruster opp Gunnars plass til en attraktiv møteplass med forbindelse til fjorden. Vi styrker trafiksikkerheten gjennom utbygging av gang- og sykkelveger

Bygg, anlegg og kommunal drift

Alle kommunens avdelinger skal miljøsertifiseres. Miljøstyringssystemer og kontinuerlig forbedringsarbeid skal redusere energibruk og miljøbelastninger fra kommunens bygningsmasse og tekniske anlegg. Driftspersonell og brukere gis kontinuerlig kompetanseheving. Kommunens vann- og avløpssystemer oppgraderes og moderniseres systematisk. Vi skal bygge nytt renseanlegg for avløpsvann i Tingvollvågen. Oppryddingen i spredte private avløpsanlegg forsterkes. Kommunens kjøretøyer og anleggsmaskiner skal være utslippsfrie.

Naturforvaltning

Den samlede belastningen mot arts mangfold og økosystemer skal ikke økes, og naturmangfoldet bevares for fremtidige generasjoner. Kommunens ressurser i utmarksarealer skal driftes effektivt og bærekraftig. Det betyr bl.a. effektiv hogst, kvalitativ skogforyngelse og god skogpleie, tradisjonell beitedrift og fiskeoppdrett i balanse med naturgrunnlaget. Jakt, fiske, friluftsliv og vern av naturmangfoldet er verdier og allmenne retter som skal balanseres mot bruk til næringsformål. Vi kartlegger derfor naturverdier på land og i vann og måler endringer.

Landbruk og matproduksjon

Landbruksnæringa skal videreutvikles for å sikre langsiktig tilgang til mat, virke og andre naturressurser. Gjennom kommunens landbruksplan stimuleres det til økt bruk av beiteressursene. Kommunen støtter etablering av næringsvirksomhet for foredling, markedsføring og salg av lokalprodusert mat. Kommunen oppmuntret til etablering av småskala andelslandbruk. Bosetting på landbrukseiendommer og driveplikt for dyrkajorda er viktige verktøy for å ivareta landbruksnæringa. Kommunen skal arbeide aktivt for at alle landbrukseiendommer, også de mindre, skal bebos og brukes av fastboende. Et aktivt landbruk er også viktig for attraktivitet og trivsel for andre som bor i bygdene våre. Ved

gjennomgang av kommunens innkjøpsavtaler, må en vektlegge indikatorer som sikrer lokal handel der det er mulig.



SOSIAL BÆREKRAFT



Sosial bærekraft handler om å sette menneskelige behov i sentrum, og å gi sosial rettferdighet og like livssjanser for alle. Gjennom livet har mennesket behov for å både trygghet, tillit og passende utfordringer for å få opplevelsen av å mestre livet. Det betyr også at man selv må få mulighet for å lære og utvikle seg, få ansvar for og mulighet for å skape og å finne mening i livet sitt, helt til man skal ut av livet. **Respekten** for mennesket ligger i å **involvere** det i et **engasjert** fellesskap og få mulighet for å utvikle **kunnskap** sammen med andre.

Barnehage og skole skal gi barna gode opplevelser og verdier, samt gi dem lærdom som utrunder dem for livet. I helse og omsorg skal bemanning og kompetanse prioriteres. Det skal tilrettelegges for folkehelse og egenmestring, og alle med behov for helsehjelp skal få dette individuelt tilpassa.

HVOR ER VI I DAG?

Skoler og barnehager arbeider for å skape sammenheng mellom barnehage, skole og fritid, slik at barn og unge opplever å ha et positivt nærmiljø hvor de selv også ønsker å delta og bidra.

I 2017 ble det skapt et godt forankret felles fremtidsbilde for oppvekstområdet i Tingvoll. Det levende samfunnet er sola i bildet som har fem stråler:

- Dypdeløring
- Kreativitet og innovasjon
- Digital skaping
- Lærelyst og livsmestring



- Bærekraftig utvikling.

I Tingvoll har man med utgangspunkt i dette bildet valgt å satse på deltakelse i språkløypen i regi av Nettverke Nordmøre og skrivesenteret. Fra før arbeider vi med digital kompetanse og læringsmiljø.

Satsningsområdene i barnehager og skoler handler alle om elementer av å bygge livsmestring og robusthet. Arbeidet med språkløypa har som mål å gi barna bedre språk for å kunne kommunisere med andre mennesker og gi mulighet for videre læring av både faglige, sosiale, emosjonelle og teknologiske i et livslangt perspektiv. Dette er en del av vårt samarbeid med det interkommunale Nettverk Nordmøre.

Arbeidet med sosial og emosjonell kompetanse springer for barnehagenes vedkommende ut av satsningen «Være sammen» som man deltok i 2016-2018 og for skolenes vedkommende av deltakelse på den nasjonale satsningen læringsmiljø 2017-2019. Satsningen på digital kompetanse har foregått over lengre tid og organiseres delvis i det interkommunale samarbeidet med IKT Orkidé. Samarbeid med helsesykepleien om trygghetssirkelen i barnehage og skilsmissekurs for ansatte i skolen.

Helse- og omsorgstjenestene arbeider med en mer aktiv bruker- og pårørenderolle, sammen med brukeren og brukerens nettverk. Nødvendig innsats innsettes tidlig for å forebygge økende sykdomsbyrde. Målet er at innbyggerne i størst mulig grad skal mestre egen livssituasjon ved å skape gode løsninger og tiltak sammen med kommunen og relevante aktører i nærmiljøet og sivilsamfunnet.

En samfunnsutvikling som fremmer folkehelse, bidrar til å utvikle sterke og bærekraftige samfunn, til å utjevne sosiale helseforskjeller, fremmer befolkningens helse, trivsel, gode sosiale og miljømessige forhold og bidrar til å forebygge psykisk og somatisk sykdom, skade eller lidelse.

Helsetjenestene står overfor store endringer, og det er særlig fem forhold som påvirker hvordan helse- og omsorgstjenestene vil utvikle seg:

- Demografisk utvikling – endringer i befolknings sammensetning
- Endringer i sykdomsbildet i befolkningen
- Endringer i spesialisthelsetjenesten – ringvirkninger for pasienter og kommuner
- Rekrutteringsutfordringer
- Utvikling av e-helse og velferdsteknologi



For å kunne møte og håndtere de endringene vi står overfor, har vi søkelys på folkehelse som deltakelse og mestring som gjennomgående prinsipp for all tjenesteproduksjon. Vi skal fremme livskvalitet og trivsel gjennom deltakelse i sosialt felleskap som gir tilhørighet og opplevelse av mestring, og vi skal redusere risiko for sykdom, funksjonsnedsettelse og psykiske og sosiale problemer.

Forebygge fremfor å reparere

- Forebyggende helsearbeid gjennom hele livsløpet.
- Fremme menneskers helse, “hva er viktig for meg?”

- Bidra til at helse blir en positiv ressurs i hverdagslivet
- Er lønnsomt både økonomisk og faglig
- Ivaretar den enkeltes behov og ønske om mestring, egenkraft og iboende ressurser.

Bruk av velferdsteknologi og telemedisin

- Bidrar til at enkeltindividet gis mulighet til å mestre eget liv og helse bedre, basert på egne premisser.
- Bidrar til at personer med behov for HO-tjenester kan bo lengre hjemme og dermed utsette tidspunktet de ellers ville måtte flytte på institusjon for kortere eller lengre tid.
- Gi trygghet for brukere og pårørende
- Bedre kvaliteten på tjenester, øke fleksibiliteten og bidra til bedre arbeidsmiljø.
- Bidra til å skape nye arenaer for samarbeid mellom den enkelte, pårørende, offentlige og frivillige aktører og næringsliv.
- Vil kunne gi billigere løsninger enn dagens system.



Rehabilitering

- Brukeren/pasienten i sentrum, med en målrettet og planlagt prosess/handlingsløp
- Brukerens/pasientens individuelle behov og mål er utgangspunktet for tjenesteyternes bidrag.
- Brukermedvirkningen er best mulig og tilpasset den enkeltes forutsetninger i alle deler av prosessen.
- Tjenesteyterne skal bistå brukeren/pasienten i å optimalisere eller vinne tilbake sin evne til selvstendighet og deltakelse.
- Tjenester fra ulike fag og sektorer må ses i sammenheng og bidra til å realisere brukers mål. Skal omhandle både fysisk, psykisk og sosial funksjon.
- Samhandling mellom tjenesteytere bruker og pårørende, er helt avgjørende for å lykkes.
- Vi prioriterer tidlig innsats og forebygging.

Infrastruktur og arealbruk

I Tingvoll har vi to barnehager, to barne- og ungdomsskoler og et oppvekstsenter (med både skole og barnehage), som ivaretar barna våre sin faglige, sosiale og teknologiske utvikling fra 0 til 16 år. Det er 130 plasser i barnehagene, og vi har 350 elever i skolene.

Barnehagene på Straumsnes og Tingvoll er i god bygningsmessig stand, likeså Straumsnes skole. Meisingset oppvekstsenter og skolen på Tingvoll er de to byggene som er i dårligst stand. Gymsalen på Tingvoll er i svært dårlig stand og det er ikke kapasitet i Tingvollhallen da den er opptatt av videregående. Flerbrukshall i Straumsnes har byggestart høsten 2020 med ferdigstillelse høsten 2021.

Kulturskolen gir undervisning rundt om i kommunen, i lokaler av varierende egnethet. Det savnes et moderne rom for sceneframføringer. Biblioteket har greie lokaler i Tingvollvågen, med avdelinger på skolene. Planene om å samle biblioteket og kulturskolen i et nye lokaler i en ombygd videregående skole er fortsatt aktuelle.

Helsetjenestene er organisert i tre virksomheter:

- **Familie og helse:** Helsestasjon og skolehelsetjeneste, jordmortjeneste, psykolog, logoped, folkehelsekoordinator, frivillighetskoordinator, aktivitetssenteret og tildeling- og koordinerende enhet.
- **Behandling, rehabilitering og habilitering:** Hjemmetjenestene, habiliteringstjeneste/ Trøa bofellesskap, psykiatrisk tjeneste, fysioterapi, ergoterapi og kommunelege.
- **Heldøgns tjeneste:** Institusjonstjenestene på sykehjemmet og Vonheim, samt institusjonsskjøkkenet.

Helsetjenestene har sine lokaler i all hovedsak i området Tingvoll sentrum, men ligger spredt i mange bygg og er slik utfordrende for rasjonell drift. Straumsnes omsorgssenter har omsorgsboliger og base for hjemmetjenesten. Flere av byggene har stort behov for oppussing/renovering.

Kulturskolen er viktig for mange barn og unges opplevelse av mestring i livet. Vi arbeider med å knytte kulturskole og grunnskole tettere sammen i form av å tilby felles valgfag i sal og scene på tvers av de to ungdomsskolene. Kulturskolen er en viktig bidragsyter for alle, uavhengig av alder og tilhørighet. Den gir mestring, deltakelse og tilhørighet, samtidig som det gir opplevelser og fellesskap. Kommunen skal utarbeide en ny helhetlig kulturplan.

Det er lagt planer for nytt bibliotek i bygningsmassen til Tingvoll videregående skole. Biblioteket gir målrettede og varierte tilbud til barnehagebarn og til elever i grunnskole og videregående skole. Tingvoll bibliotek fremmer god folkehelse, kultur, integrering og opplysning gjennom aktiv formidling, med et tilbud for alle aldre og kulturer og ved å være en sosial møteplass og arena for samtale og debatt.

MÅL – SOSIAL BÆREKRAFT

Slik blir det i 2032

- Alle innbyggerne har mulighet til å lære og utvikle seg, og til å skape et trygt og meningsfullt liv.
- Alle opplever trygghet for et godt helse- og omsorgstilbud i kommunen.
- Vi har nulltoleranse mot mobbing i oppvekst, arbeidsliv og samfunnsliv. Sammen skaper vi et godt miljø der alle trives og er trygge, og opplever at man er verdifull.
- Vi legger til rette for at barna våre kan utnytte sitt potensial i praktiske, kreative, sosiale og emosjonelle ferdigheter.

- Barn og unge i Tingvoll er trygge og robuste med god psykisk helse.
- Vi har alle tilgang på gode møteplasser der vi opplever tilhørighet og har mulighet for å bygge relasjoner.
- Vi har en aktiv frivillighet som deltar i samskaping av tjenester og aktive lokalsamfunn.
- Velkomstgruppa kontakter alle som flytter til kommunen og jobber for økt tilflytting.

- God folkehelse er integrert i hele den kommunale forvaltninga.
- Vi har et attraktivt og bærekraftig tilbud for ungdom på Tingvoll videregående skole. Vi har tilbud om utdanning innen tekstil og industrifag på TVS.
- Vi har et variert tilbud på lærlingeplasser.
- Vi har en nyrestaurert Tingvoll videregående skole som inneholder kulturskole og bibliotek.
- Vi har etablert «Familiens hus» som et kraftsenter for samskaping av sosial bærekraft, vi jobber kontinuerlig med forebyggende tiltak.
- Vi etterstreber å servere kortreist/økologisk mat i all kommunal virksomhet.

- Alle offentlige bygg, anlegg og uteområder er universelt utformet.
- Vi har gode, tilrettelagte og vedlikeholdte nærmiljøanlegg.
- Det er lagt til rette aktivitet på Gunnars Plass.



STRATEGIER - HVORDAN KOMMER VI DIT?

Planverket i helse- og oppvekstsektorene («Leve hele livet») utvikles i samskaping og dialog med innbyggere og brukere for å finne treffsikre tiltak og relevante løsninger. Ny teknologi og

nye organisatoriske modeller utprøves. Fagutviklingen skjer i dialog og samarbeid med nabokommuner og andre offentlige og private interessenter.

Med tverrfaglig organisering jobber vi systematisk mot barnefattigdom og utenforskap, og vi styrker og samordner det forebyggende arbeidet i hele kommunen. Vi utvikler strategier for kapasitets-økende tiltak for barn og unges sosiale og emosjonelle utvikling. Vi vet hva mobbing er og hvordan vi identifiserer det. Vi vet hvordan vi ønsker å bli møtt og er bevisste på hvordan vi møter andre

Vi bruker digitale, praktiske, utforskende metoder for læring og praktisk arbeid i skoler og barnehager. Vi utvikler og vedlikeholder uteområdene til skoler og barnehager, gjennom å prioritere områder som fremmer lek, kreativitet og utforskning. Vi bidrar til å realisere Tingvoll arena for å sikre gode fasiliteter for Tingvoll videregående skole i framtida. Barn og ungdom i Tingvoll har et bevisst forhold til at de vokser opp en økokommune og kunne vise til konkrete eksempler på hva økologi og bærekraft betyr.

Kommunen skal arbeide rusforebyggende gjennom å fremme positive møteplasser, og sikre solid forankring av ruspolitisk arbeid.

Vi videreutvikler strategier for kompetanseutvikling, rekruttering og innovasjon i kommuneorganisasjonen og lokalsamfunnet vårt. Vi bidrar til et fruktbart samarbeide med kompetansemiljøer. Tingvoll kommune deltar i og gjennomfører IKT ORKIdés digitaliseringsstrategi.

ØKONOMISK BÆREKRAFT



Økonomisk bærekraft er at alle som kan skal ha tilbud om passende arbeid. Næringslivet stimuleres til innovasjon og bygging av bærekraftig infrastruktur. Vi skal sikre bærekraftige forbruks- og produksjonsmønstre, og redusere ulikhet i og mellom land. Den sirkulære økonomiens mål er å utnytte alle ressurser best mulig. Minst mulig skal kastes som avfall, men holdes i et kretsløp der stadig resirkulering fører til mindre behov for å ta ut nye råvarer.

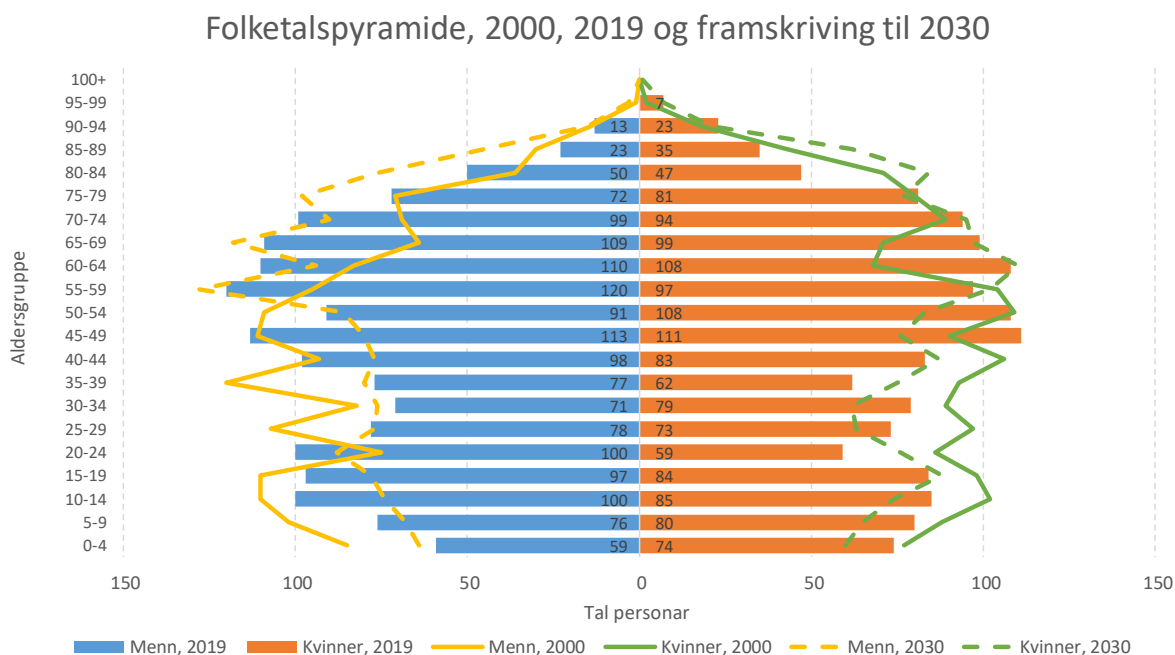
Tingvoll kommune skal være en aktiv medspiller for dem som ønsker å skape og videreutvikle arbeidsplasser. Gjennom økokommunen skal vi vise vårt forvalteransvar ved å overlate kommunen i bedre stand til neste periode.

HVOR ER VI I DAG?

Tingvoll kommune har vel 3 000 innbyggere, der om lag en tredjedel bor i kommunesenteret Tingvollvågen. Tingvoll har nesten like mange fritidsboliger som ordinære boliger. Arealplanlegging og plan- og byggesaksbehandling er i balanse med behov og utfordringer.

Folketallet har vært rimelig stabilt de siste 20 årene, men det pågår en forskyvning med færre unge og flere eldre. Denne utviklingen forsterkes framover. Det betyr at det blir færre barn og unge i skolene, det blir færre som er i jobb og bidrar med skatteinntekter, og det blir flere eldre og trolig økte pleie og omsorgsbehov.





For kommuneøkonomien betyr dette at vi må levere flere tjenester med reduserte økonomiske rammer. Tingvoll vil derfor, som andre, fortsette arbeidet med effektivisering, inntektsøkninger og kostnadsreduksjoner, attraktivitetsutvikling, digitalisering og omorganiseringer. Vi må samarbeide mer med andre kommuner, og vi må styrke kulturen for samskaping av tjenester med innbyggere og frivillighet.

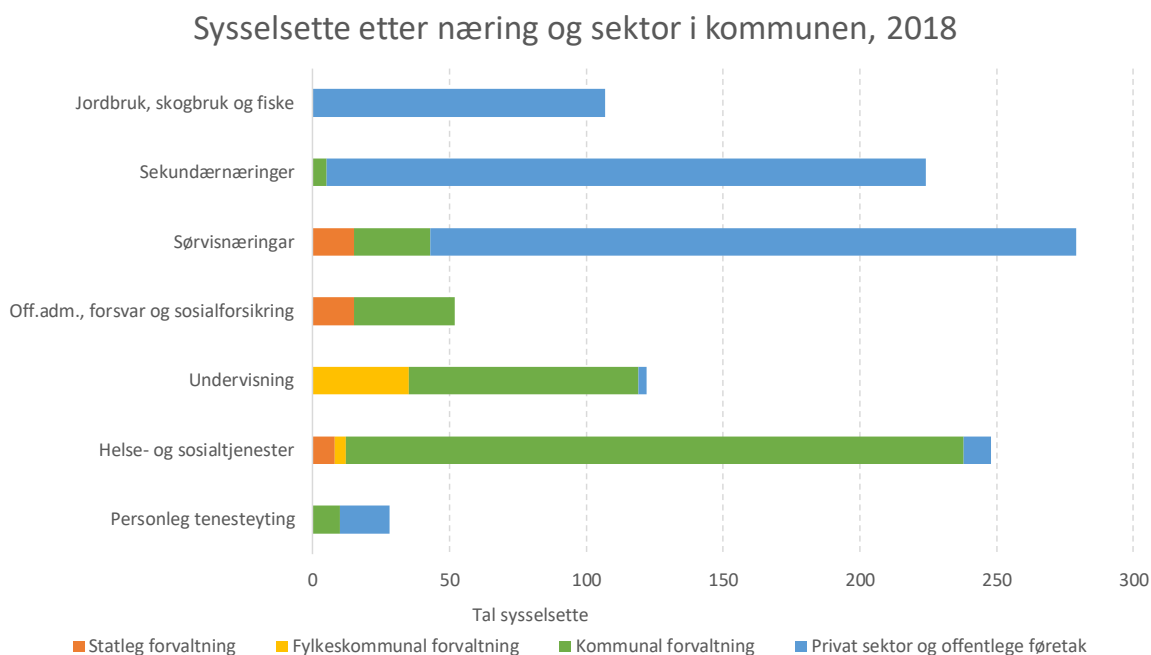
En forholdsvis stor del av arbeidsplassene er tilknyttet offentlig sektor. Figuren under viser sysselsettingen i kommunen fordelt på sektorer og næringsgren.

Arbeidsplassdekningen er bare på 80%. 520 av kommunens 1450 sysselsatte pendlet ut av kommunen på arbeid i 2018. 146 personer pendlet inn til Tingvoll. Bare 64% av kommunens sysselsatte har sitt arbeid i hjemkommunen.

Vi har produksjonsbedrifter som leverer sine varer lokalt, regionalt og i et internasjonalt marked. Vi har håndverksbedrifter som leverer sine varer lokalt- og i et regionalt marked. Vi har servicebedrifter som i hovedsak levere sine tjenester i et lokalt marked. Vi har virksomheter innen forskning- og utvikling som levere sine tjenester i et nasjonalt og et internasjonalt marked.

Det ble registrert 7 nyetableringer pr 1000 innbyggere i Tingvoll kommune i 2018. Antallet for Møre og Romsdal var på 9 pr 1000 innbyggere, for landet var antallet 12. Det viser at det etableres relativt få nye bedrifter i Tingvoll kommune.

Det offentlige vegnettet er godt utbygd i Tingvoll, med E39 og RV70 som hovedårer, og flere fylkesvegstrekkninger som binder bygdene sammen og til hovednettet. Bredbåndsutbyggingen i Tingvoll pågår i hht. vedtatt plan etter hvert som finansieringen kommer på plass.



MÅL – ØKONOMISK BÆREKRAFT

Slik blir det i 2032

- Vi er et likevektssamfunn der vi ikke bruker mer enn vi produserer i tråd med prinsippene i den sirkulære økonomien.
- Vi har en sunn kommuneøkonomi med handlefrihet og økonomisk buffer.
- Den kommunale bygningsmassen er i god stand.
- Vi har et veletablert samarbeid mellom næringsliv og kommune som legger til rette for utvikling og nyskaping.
- Tingvoll kommune har et aktivt landbruksfond og næringsfond, som bidrar til videreutvikling av eksisterende næringsliv og nyetableringer.
- Vi har gode støtteordninger som styrker etablering og utvikling av kreative næringer.
- Kommunen har et bredt og aktivt næringsliv, både innenfor konvensjonelle næringer, primærnæringer og reiseliv.
- Tingvoll kommune har i samarbeid med næringslivet etablert et veksthus for nyetablerte.
- Tingvoll sine nisje- og merkevareprodukter har etablert flere utsalg i kommunen, også i kommunesenteret.
- I Tingvoll har alle med funksjonsnedsettelse jobb som de ønsker og mestrer.
- Biblioteket og kulturskolen er kommunens fellesrom for kunnskap og deling.
- Vi har et levende og allsidig kulturliv.
- Vi har lokaler som egner seg for kunst- og kulturuttrykk på en profesjonell måte.
- Alle innbyggere har tilgang på høyhastighets bredbånd.
- Vi er en mer attraktiv kommune for bolyst og verdiskaping.
- Vi har et mer fortettet og attraktivt kommunesenter i Tingvollvågen.
- Økoparken er et nasjonalt kraftsenter for bærekraftig utvikling.
- Vi legger til rette for at folk lett kan leve økologisk.

STRATEGIER - HVORDAN KOMMER VI DIT?

Kommuneøkonomien skal være bærekraftig. Det måler vi med å vedta nøkkeltall eller styringsmål for

- netto driftsresultat (kunne sette av litt penger hvert år)
- størrelsen på disposisjonsfondet (penger på bok til nødvendig bruk)
- gjeldsgraden (vi må klare å betjene gjelda vår)

i det årlige budsjettvedtaket.

Regionalt samarbeid er en forutsetning for at Tingvoll kommune kan levere faglig gode tjenester og trygge forvaltningsvedtak. Vi forholder oss til det tydelige vedtaket om kommunestruktur. Men vi bør utvikle et nært og godt samarbeid på tvers av kommunegrensene.

Næringslivet og kommunen samarbeider gjennom gode offentlig-private samarbeid om entreprenørskapstrening og mentorskap for å skape nye arbeidsplasser i kommunen. Miljømessig og sosial bærekraft er et premiss for kommunal støtte til næringsutvikling og kulturtiltak. Entreprenørskap skal stimuleres, særlig blant unge og blant innvandrere. Økonomiske virkemiddel kan brukes til å stimulere til at alle i Tingvoll kan leve økologisk. Vi må sikre at kulturlivet (både profesjonelle og semiprofesjonelle) har gode støtteordninger fra kommunen.

Rundt Tingvoll Økopark skal det utvikles kompetansemiljøer, nye arbeidsplasser, teknologier som kan kommersialiseres, nye formidlingsmetoder for barn og voksne og et kulturtilbud knyttet til bærekraft. Vi må frigjøre kapasitet i kommunen til å følge opp og gripe nye muligheter.



Vi utvikler rekrutteringsordningen der private og offentlige virksomheter utlyser stillinger forbeholdt ungdom og personer med funksjonsnedsettelse. Arbeid er grunnlag for velferd, og språkopplæring er inngangen til arbeidslivet.

Vi bygger ut nettverksinfrastruktur til alle deler av kommunen slik at innbyggere, bedrifter og også hyttefolk får tilstrekkelig kapasitet. Innkjøpsordningene videreutvikler systemer som stimulerer til å prioritere bærekraftig mat, transporttjenester, bygg og anlegg. Etablere kunnskap om og ordninger for ombruk og gjenbruk av utstyr.

SAMARBEID FOR Å NÅ MÅLENE

Bærekraftsmål nr. 17 er overordnet de andre, og angir hvordan vi sammen skal kunne nå de andre 16 målene: Samarbeid om tiltak og felles finansiering, styrke gjennomføringskapasiteten vår og fornye globale partnerskap for bærekraftig utvikling



For å lykkes med bærekraftsmålene trengs det nye og sterke partnerskap. Myndigheter, næringslivet og sivilsamfunnet må samarbeide for å oppnå bærekraftig utvikling. Bærekraftsmålene skal fungere som en felles, global retning og prioritert innsats de neste 15 årene.

Deling av teknologi og kompetanse er avgjørende for å lykkes. Våre politiske institusjoner må gis kapasitet og kompetanse til å kunne lede bærekraftsarbeidet. Vi vil stimulere til velfungerende partnerskap i det offentlige, mellom det offentlige og private og i det sivile samfunn. Åpenhet, transparens og deling av data er tillits- og kapasitetsbyggende. Vi skal bygge metoder for å måle framgang og dokumentere resultater.



Samarbeid internt i kommuneorganisasjonen

- Kompetanseutvikling
- Digitalisering
- Dele på ressurser

Samarbeid med andre kommuner og offentlige myndigheter

- Regionråd og andre politiske fellesorganer
- Tjenester og forvaltningsoppgaver løses i interkommunale samarbeid
- Andre forvaltningsorganers tjenester lokalt inngår i partnerskap, som vegdrift, tannhelse og videregående skole.

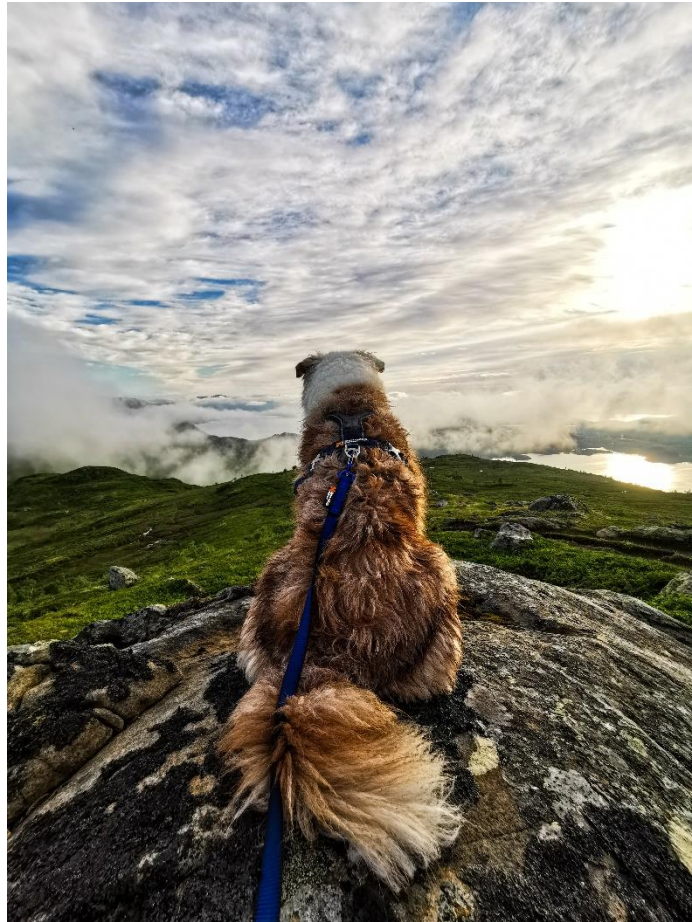
Samarbeid med sivilsamfunnet

- Samskaping innen helse og omsorg for å gi bedre tjenester med reduserte ressurser
- Barn og unges oppvekstmiljø er hele lokalsamfunnets ansvar, kommunens tjenester inngår i partnerskap med foreldre og frivillige organisasjoner.
- Beredskapsarbeidet for å trygge lokalsamfunnene våre er mye bedre når vi legger til rette for samarbeid med de lokale ressursene.

Samarbeid med næringslivet og forsknings- og utviklingsmiljøer

Lokale fortrinn utvikles for økt verdiskaping og attraktivitet, som innen lokalmatproduksjon og markedsføring, tekstilbransjens utviklingsmuligheter, Tingvoll Økopark og det tilknyttede forskningsmiljøet, reiselivsprosjekter og mye mer.

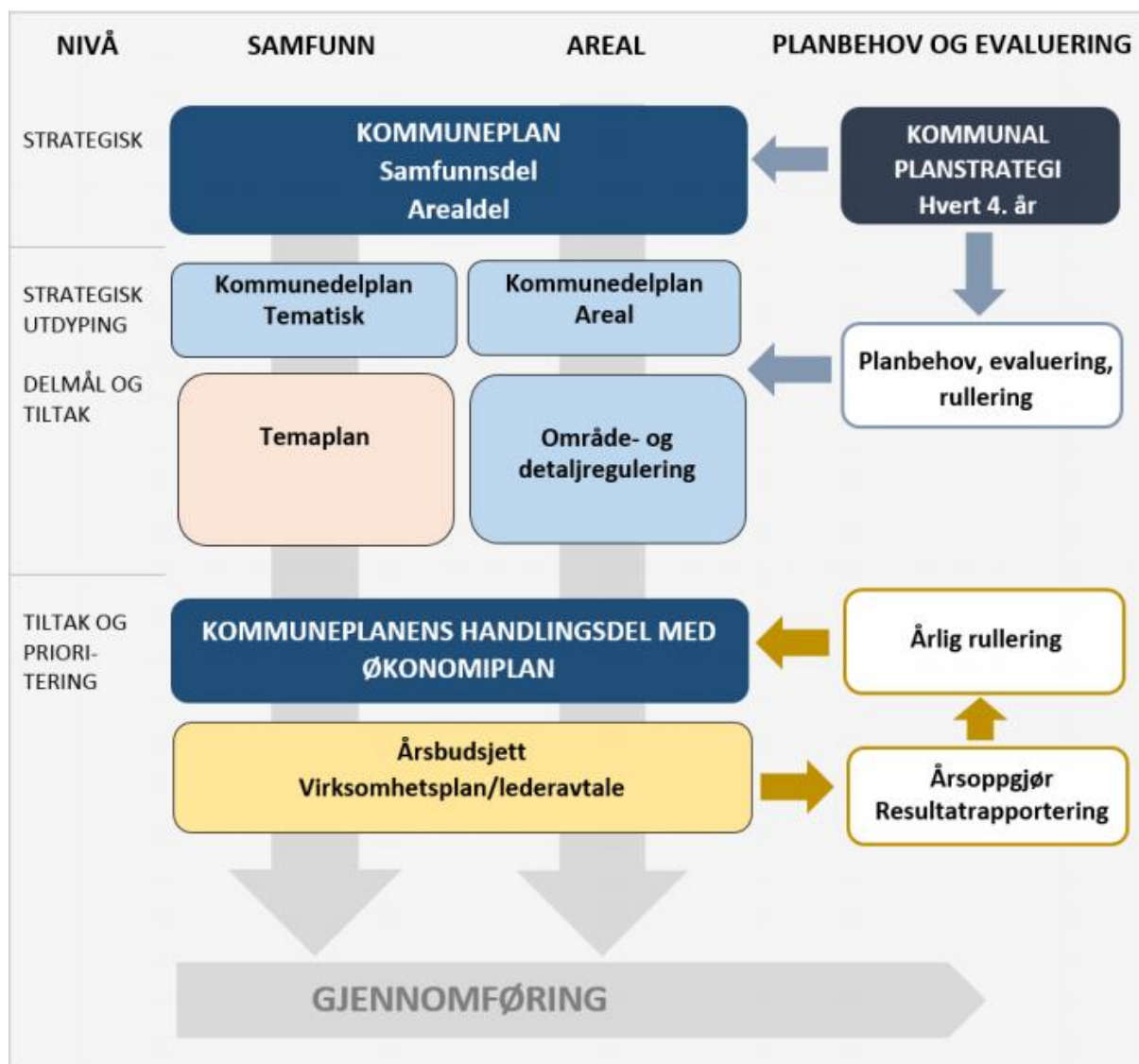
Arbeidet skjer gjennom nettverksbygging og felles kompetansebygging, der vi deler kunnskap og støtter opp om hverandre.



AREALSTRATEGI

KOMMUNENS PLANSYSTEM

Kommunens plansystem skal både ivareta langsiktig og strategisk planlegging, og daglige forvaltningsvedtak og tjenesteleveranser. Figuren under gir en skjematisk oversikt over de ulike typer planer kommunene har, hvilket nivå de er på og hvor ofte de skal evalueres og rulleres.



En arealstrategi med tettere kobling mellom kommuneplanens samfunnsdel og arealdel kan forenkle arbeidet med arealdelen, og tilrettelegge for strategiske diskusjoner om arealdisponering. Arealstrategien er bindeleddet mellom samfunnsdelen og arealdelen og skal angi hovedprinsipper for Tingvolls langsiktige arealbruk og arealforvaltning. Arealstrategien skal bidra til å styre utviklingen i Tingvoll i ønsket retning.

Arealstrategien gir:

- tidlig politisk dialog og forankring

- mulighet for medvirkning på strategisk nivå
- sammenheng og helhet i planleggingen
- forutsigbarhet for eksterne aktører
- mulighet til å løfte blikket og se om utviklingen går i ønsket retning

MÅLSETTINGER MED KOMMUNAL AREALSTRATEGI

Et overordnet mål for Tingvoll kommune er å opprettholde og øke folketallet på lang sikt i hele kommunen. Økokommunens prinsipper skal være bærende for videre utvikling av kommunen også når det gjelder framtidig bruk av kommunens arealressurser.

Tingvoll kommune skal tilby ledig areal til boliger og næring til enhver tid. Arealstrategien drøfter behovet og hvor disse arealene skal være. Senterstrukturen drøftes på et overordnet nivå.

Strategier for å nå målene:

- Vi skal jobbe for en natur-, klima- og miljøvennlig utvikling av kommunen, og ruste kommunen for klimaendringer. Risiko- og sårbarhetsanalyser (ROS) skal brukes aktivt i arealplanleggingen.
- Vi skal sikre god bokvalitet for alle, og gode oppvekstvilkår for barn og unge.
- Vi skal styrke kommunesentrum til et attraktivt tettsted, med større boligtetthet og utvikling av arbeidsplasser.
- Vi skal styrke Einsetområdet som et delsentrum for vekst innen industri, handel og service knyttet til aksene etter E39.
- Vi skal tillate planmessig spredt bosetting for at bygdene utvikles til gode steder å bo.
- Vi skal tilrettelegge for et miljøvennlig og bærekraftig næringsliv, både på de etablerte næringsarealene og som en utvikling av næringsliv basert på lokale ressurser innenfor fisk, vilt, jord- og skogbruk og reiseliv.
- Vi skal ta hele Tingvoll i bruk.

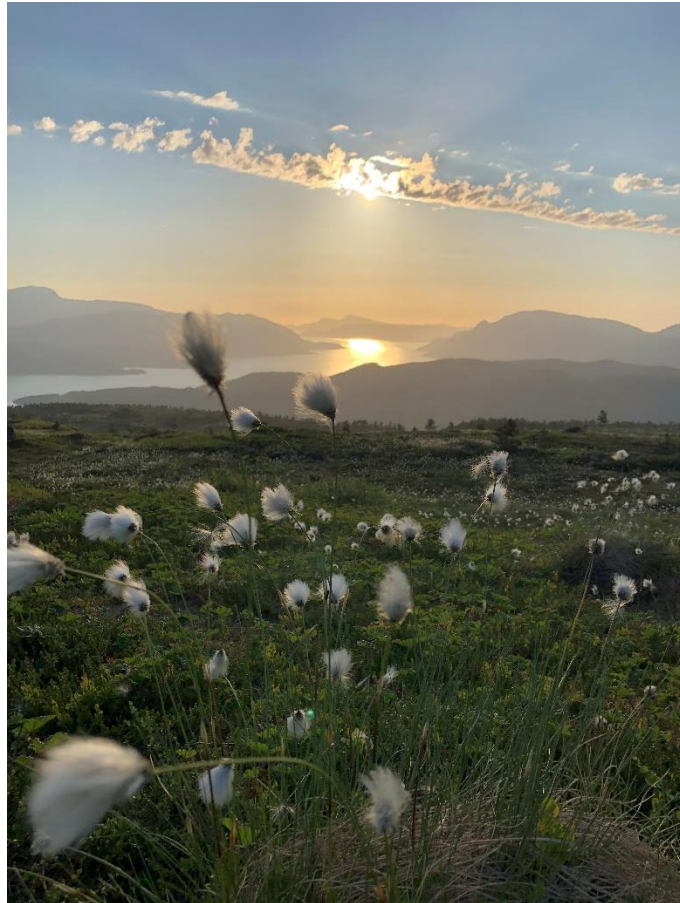
AREALBRUK

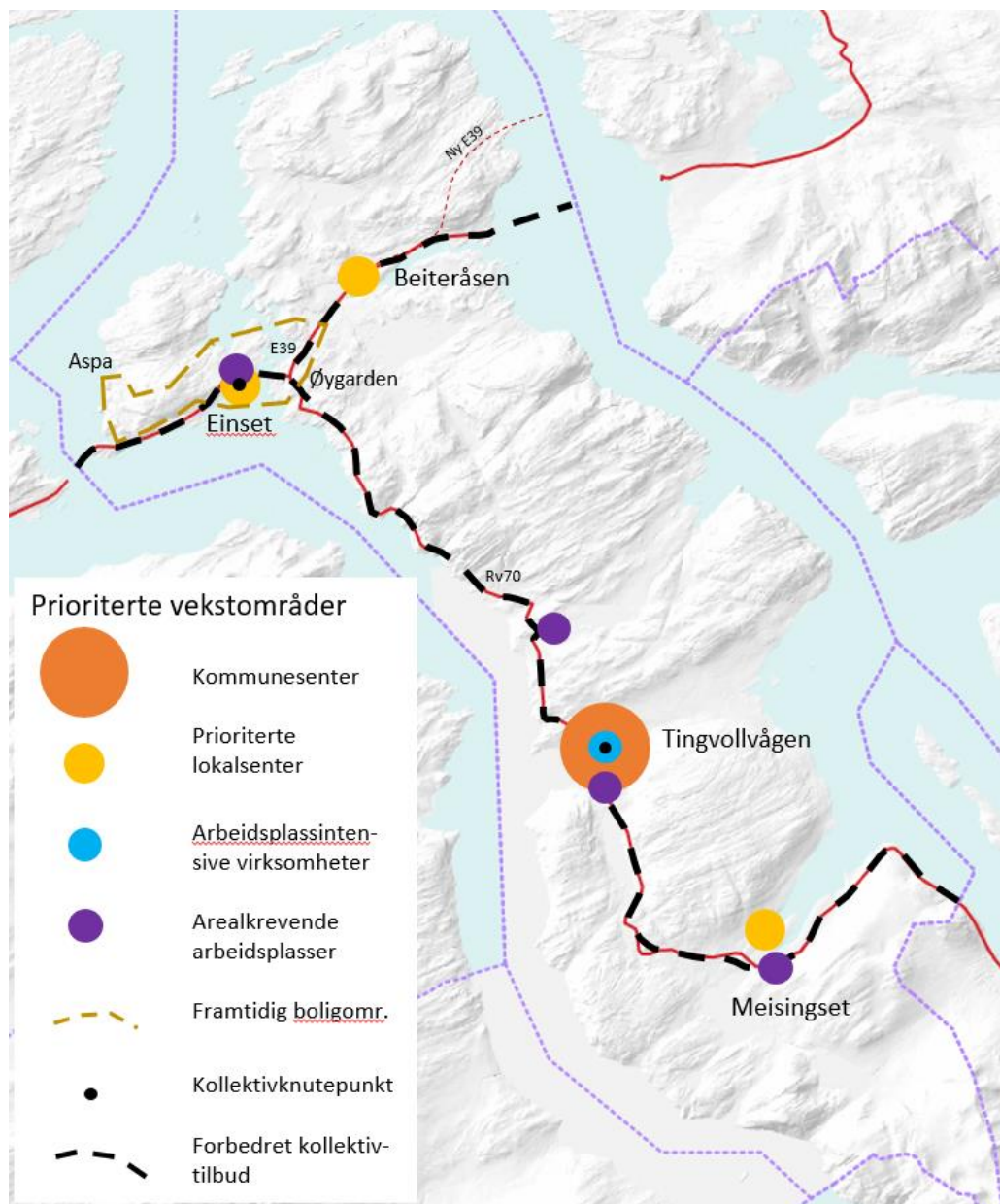
Tettsted og senterstruktur

Tingvollvågen er kommunesenter og skal fortsatt være det. Einset og Meisingset er i gjeldende arealplan identifisert som områder for næringsutvikling. Kommunesenteret har kommunale tjenester, kommuneadministrasjon, barnehage, barne- og ungdomsskole, videregående skole, lege, helseinstitusjoner, næringsliv og servicetilbud.

I ytre del av kommunen har det over tid vært en utvikling av nærings- og servicevirksomhet på Einset. Forventet økende trafikk på E39 kan gjøre det hensiktsmessig å definere Einset som et delsentrum. Tilrettelegging for mer detaljhandel kan bidra til å styrke området. Etableringer som kan være direkte konkurrerende med kommunesenteret bør ikke prioriteres, men virksomheter knyttet til aksene E39 har gjerne alternativene sine i andre kommuner, mer enn i Tingvollvågen. Områdene på Aspøya og Øygarden er også de som ligger nærmest byene og nytt sykehus, og er derfor attraktive bosteder for mange.

Et godt utbygd handelstilbud er positivt for å øke attraktiviteten for boligetablere. Utviklingen på Einset er med på å gi en fragmentert senterstruktur i og med at barnehage, skole og idrettsanlegg ligger på Beiteråsen, mens omsorgsboligene i Straumsnes ligger på Einset. Utviklingen på Einset skal ikke stanses på grunn av strukturelle forhold en vanskelig kan gjøre noe med i dag. Det må arbeides videre med å få en god gang- og sykkelvegforbindelse langs E39 mellom de to områdene og videre til Kanestraum.





Kartet viser at vekstområdene er knyttet opp mot hovedvegnettet.

Infrastruktur og transport

Overordnet infrastruktur i form av veger ligger fast og vil i liten grad endres i overskuelig framtid, med unntak av mulig realisering av fergefri fjordkryssing av Halsafjorden som vil gi endringer på E39 fra Øygarden til Kanestraum/Hals. Vedlikehold og drift av det offentlige vegnettet må opprettholdes på et forsvarlig nivå.

Kollektivtilbudet langs hovedvegnettet må forbedres med hyppigere avganger og bedre korrespondanse.

Infrastruktur i kommunale utbyggingsområder vil i hovedsak være bygging av veg, vann og avløp. Det er et mål å kunne tilby ledig areal til bolig og næring til enhver tid, og kommunen må i samarbeid med private eller næringsdrivende sørge for å ligge i forkant med planlegging. Videreutvikling av næringsområdene i kommunen må tilpasses behovet.

Utbygging av teknisk infrastruktur er kostnadskreven og bør deles på flest mulig sluttbrukere, noe som betyr at vedtatte utbyggingsområder i størst mulig grad fullføres før nye områder åpnes. Dette handler om å utnytte felleskapets midler på best mulig måte og redusere arealbehovet.

Tingvoll er en spredt bebygd kommune og skal fortsatt være det. Om lag 2/3 av befolkningen i Tingvoll bor utenfor det som er Statistisk sentralbyrås definisjon på tettbygd strøk. Ifølge statlige planretningslinjer for samordnet bolig-, areal- og transportplanlegging kan det i områder med lite utbyggingspress, og hvor lokale myndigheter vurderer det som nødvendig for å øke attraktiviteten for bosetting, planlegges for et mer differensiert bosettingsmønster. Infrastruktur til spredt bygging kan være kostbart og på lang sikt dyrt å drifte.

Havnestrukturen ligger fast, med offentlig djupvannskai i Arnvika på Einset som er sikret i reguleringsplan for Einset Sør. Det vurderes ikke behov for å avsette areal til nye kaiområder.

Digitaliseringen i samfunnet krever gode bredbåndsforbindelser til alle. Utbygging av høyhastighets nettforbindelser må fortsette slik at det blir et likt tilbud uansett hvor en bor i kommunen.

Næringsarealer

Tingvoll har stor utpendling. 36 % av alle sysselsatte som bor i kommunen pendler ut, mens kun 14 % pendler inn til kommunen. Det er et potensiale for å sysselsette flere innad i kommunen og bidra til mindre pendling, som gir mindre behov for persontransport.

Kommunen har større regulerte næringsarealer ved Storbrua på Meisingset (Rv70), på Saghøgda i Tingvollvågen (Rv70) og på Einset på Aspøya (E39/Rv70/djupvannskai) der det fortsatt er godt med ledig areal for nye etableringer. En grov oversikt over industriarealene i kommunen er vist i tabell 1.

Næringsområder	Etablerte virksomheter, antall	Regulert areal totalt, daa	Etableringer (brukt areal), daa	Ledig areal, daa
Meisingset	1	25	3	22
Saghøgda	5	120	35	80
Einset Sør	7	60	52	8
Einset Nord	5	150	27	110
Resset ¹	1	15	5	10

Tabell 1 Tabellen viser omtrentlig brukt og ubrukt nærings-/industriareal i Tingvoll kommune i regulerte industriområder.

Utvikling av infrastruktur er kostnadskreven og eksisterende industriområder bør bygges ut før nye områder åpnes. I nærmeste framtid vil det ikke være behov for å avsette nye større industriarealer i kommuneplanens arealdel.

Mulig framtidig etablering av næringsvirksomhet bør skje i tilknytning til god infrastruktur, det vil si at framtidige nye etableringer bør skje i nærhet til E39 eller Rv70. Spørsmålet om nye arealer bør drøftes på nytt når/hvis Halsafjordkryssinga blir realisert, fordi det kan åpne for nye områder i aksene Øygarden til Hals. Oppstår det behov i perioden vi ikke forutser i dag

¹ Resset industriområde er ikke regulert. Ledig areal er pt. utleid.

og som ikke kan dekket innenfor avsatt areal, kan det eventuelt behandles i en reguleringsplan.

Sjøområdeplan for Nordmøre ble vedtatt i 2018, og det vurderes ikke behov for å avsette nye arealer til Akvakultur i sjø. Utvikling innen ny teknologi i næringen kan bety etablering av landbasert oppdrett. Akvakultur krever store arealer på land og med kommunes topografi kan det vanskelig gjennomføres uten store terrenginngrep i skrånende terreng, med stort konfliktpotensial.

Boliger

SSB sin folketallsprognose viser en folketallsøkning i Tingvoll, fra dagens 3 038 til 3 060 i 2030 og 3 097 i 2040 (hovedalternativet). Prognosen bygger på forventet økt tilflytting.

Statistisk sett består en gjennomsnittlig husholdning i Norge av drøyt 2 personer. Legges høyeste folketallsalternativ med en økning på ca. 120 personer til grunn, vil det netto kreves omkring 60 nye boliger de nærmeste 20 åra. Tar vi hensyn til en viss avgang av boliger ved at hus rives eller omdisponeres til fritidsbruk eller annet, vil behovet for nybygging være noe større.

Tall fra SSB viser at det de ti siste åra (2009-2019) er ferdigstilt 89 nye boliger i kommunen, hvorav 64 er eneboliger, og resterende 25 boenheter ligger i leilighetsbygg eller liknende. Tabellen under har en oversikt over ledige tomter og viser at kommunen har en betydelig reserve av ledige tomter. Legges statistikken til grunn vil det først fram mot år 2040 bli behov for å regulere flere boligtomter.

Gjeldende kommuneplan har i tillegg avsatt større arealer til boligområder som ikke er ferdig regulert på Aspøya, i Tingvollvågen, Torjulvågen, Kvisvik og på Meisingset. Områdene vil dekke behovet for nye boliger i perioden.

I Tingvollvågen er det mange ledige eneboligtomter, og det er potensiale for fortetting, fortrinnsvis ved bygging av boliger som gir høy arealutnyttelse. Kommunen skal ha en restriktiv holdning til søknader om bruksendring til fritidsbolig i tettbygd strøk, for å sikre et levekraftig sentrum.

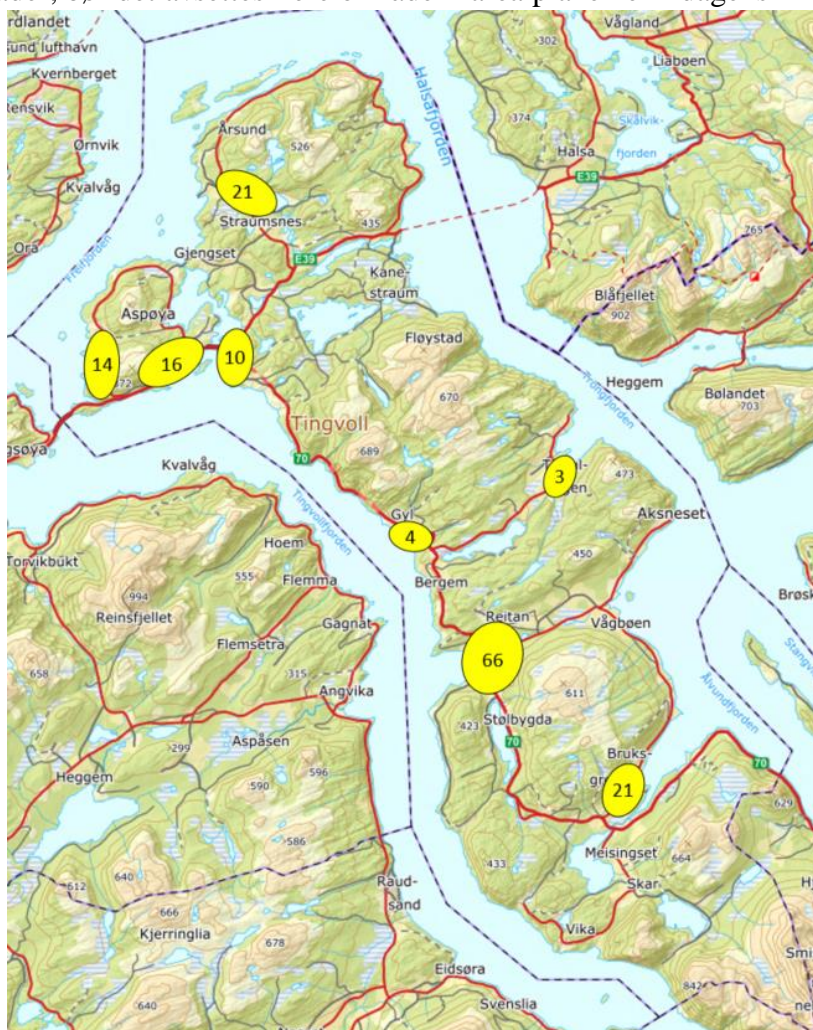
Spredt boligbygging i bygdene skal tillates der det naturlig ligger til rette, men det bør være i rimelig nærhet til eksisterende infrastruktur og ta hensyn til ulemper for dyrkajord, kulturlandskap, kultur- og naturverdier, samt trafikksikkerhet. Det skal vektlegges at arealbeslaget ikke blir unødig stort og lange adkomstveger bør unngås. Hensyn til god framkommelighet for alle kommunale tjenester skal vektlegges og adkomsten bør ha en god standard og ikke være for bratt. Boliger skal ha universell utforming slik at de kan brukes av alle.

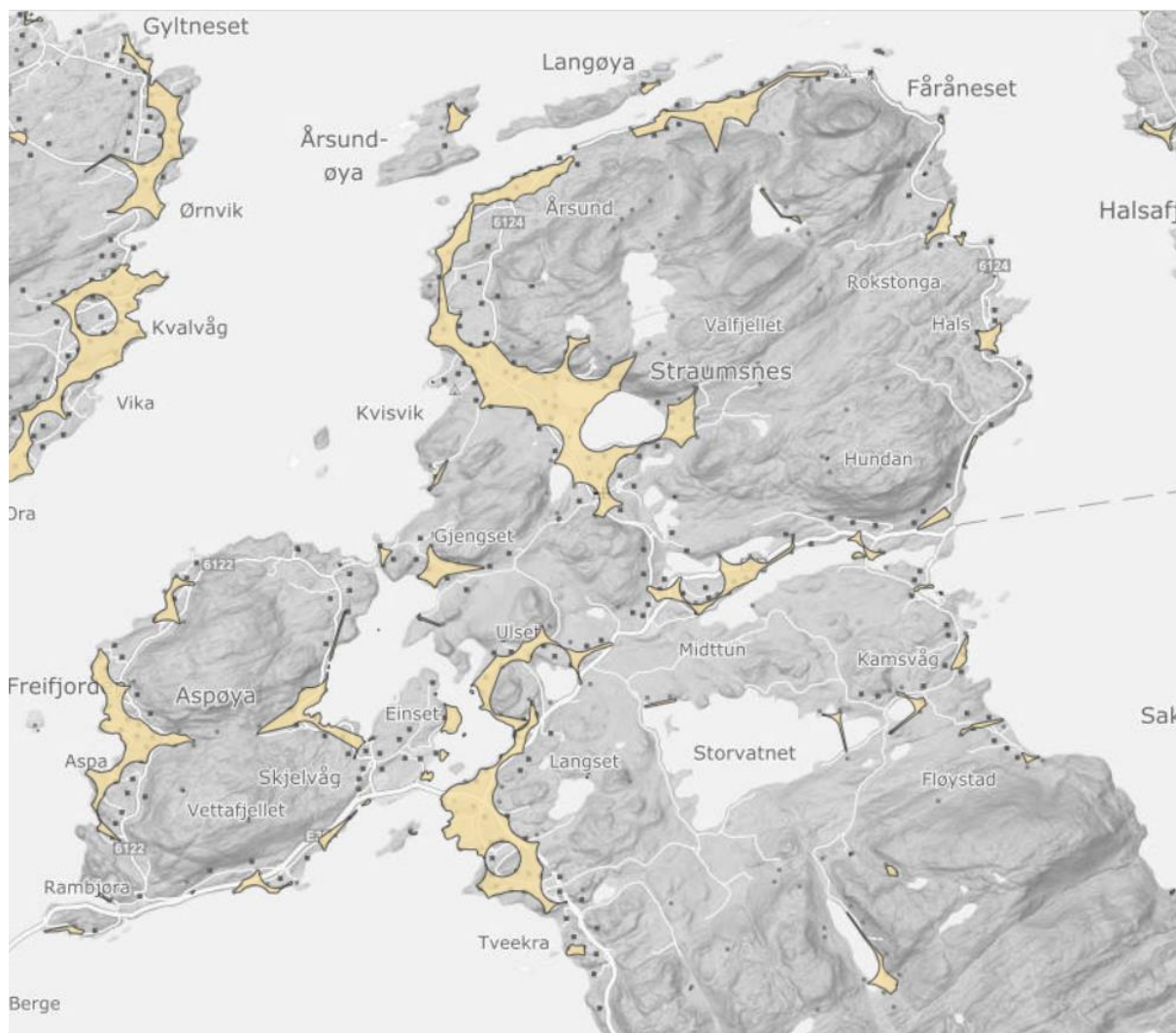
Gjennom plan- og bygningsloven § 11-7 nr. 5 bokstav b) er det åpnet for å tillate spredt bolig-, fritids- eller næringsbebyggelse i LNF-områder, men det er en betingelse at bebyggelsens omfang, lokalisering og formål er nærmere angitt i planen. For å forenkle saksbehandlingen, med færre dispensasjonssøknader, bør det avsettes flere områder i arealplanen enn dagens områder for spredte boliger i Aspa og fritidsboliger på Gylfjellet.

Bruksendringer av fritidsboliger til bolig bør tillates så langt tilsvarende kriterier som for boligtomter oppfylles. I regulerte hyttefelt må avklaringen gjøres i reguleringsplan, ved planendring eventuelt dispensasjon fra plan. I kommuneplanens arealdel bør det tas inn nærmere bestemmelser eller retningslinjer for vilkår og prosess i slike saker, jf. retningslinjer for saksbehandling vedtatt i Kommunestyret 10.9.2015.

Fritidsboliger

I 2019 hadde Tingvoll ifølge SSB 1172 fritidsbygg mot 1153 i 2014. De siste 5 årene har det dermed vært en netto økning på ca. 4 fritidsboliger per år. Det er særlig stor konsentrasjon ytterst på Tingvollhalvøya mellom Kvisvik og Saltkjelen, på Øygarden, på yttersiden av Aspøya og på Vågbø. Kartet under viser hvor det er større sammenhengende fritidsbyggområder i ytre del av Tingvoll (kilde SSB). Definisjonen på *større sammenhengende fritidsbyggområder* er en samling med minst 5 fritidsbygg, der avstanden mellom byggene ikke overstiger 500 meter.





I regulerte hyttefelt er det i dag 220 ledige tomter i ytre del av kommunen, og 99 i indre del. Med det store antallet ferdig regulerte tomter, og den begrensede etterspørselen, er det ikke behov for å øke arealet til fritidsboliger i kommuneplanen.

Ved vurdering av nye forslag til hyttefelt som vil komme fra private grunneiere ved rullering av arealdelen, skal hensynene til viktige LNF-områder, dyrkajord, kulturlandskap, kultur- og naturverdier og friluftsliv veie tungt. Fritidsboliger skal være vurdert ved rullering av kommuneplan dersom det ikke er fortetting av et eksisterende hytteområde.

NATURFORHOLD

Landbruk

Landbruksområdene består stort sett av alt annet areal enn det som er brukt eller vedtatt brukt til annet formål. Vi skal opprettholde dyrkajord og sikre dyrkbare arealer mot nedbygging. Nydyrking bør erstatte tilsvarende omdisponert areal. Ved søknader etter plan- og bygningsloven skal det utøves særlig streng holdning innenfor områdene definert som kjerneområde for landbruk.

I skogbruket skal det særlig legges vekt på skogforyngelse og skogskjøtsel. God tilvekst og store skogvolum bedrer kommunens klimaregnskap. Holdningen til omdisponering av høyproduktiv skogsmark til utbyggingsformål skal være strengere enn tidligere i arealsaker.

Særlig viktige viltområder og trekkruiter for viltet må sikres i arealdelen.

Rekreasjon og friluftsliv

Kommunen skal legge til rette for et aktivt friluftsliv som fremmer folkehelsen. Turstier, turveger, friluftsområder, badeplasser med mer skal tilrettelegges, gjerne i samarbeid med idrettslag, velforeninger og andre. De viktigste friluftsområdene skal sikres i kommuneplanens arealdel.

Strandsoneforvaltning

I Statlige planretningslinjer for differensiert forvaltning av strandsonen langs sjø er Tingvoll kommune i kategorien med mindre arealpress. Kommunen skal legge retningslinjene til grunn i planlegging, planbehandling og behandling av dispensasjonssøknader. I områder uten press er det enklere for kommunen å gi tillatelse til å bygge enn i områder der presset er stort. Det gir kommunene utenfor pressområdene mulighet til å inkludere 100-metersbeltet langs sjøen i sine helhetlige utviklingsstrategier. Dette innebærer at kommunene kan vedta planer som innebærer utbygging til ulike formål også i 100-metersbeltet.

I gjeldende arealdel er det gitt en generell 50-meters byggegrense mot sjø i utbyggingsområder, og denne grensen bør videreføres der det er hensiktsmessig. Ved utarbeidelse av reguleringsplan kan annen byggegrense fastsettes, men det bør ikke tillates utbygging i områder som har spesiell verdi i forbindelse med friluftsliv og allmenn ferdsel, naturkvaliteter, naturmangfold, kulturminner, kulturmiljøer og landskap.

Naust, brygger og andre mindre tiltak må naturlig nok bygges i strandsonen. Alternativ plassering skal vurderes dersom tiltaket ikke plasseres som fortetting i et allerede bebyggt område. Samling av tiltak og fellesløsninger bør prioriteres der det er mulig.

Vern og naturmangfold

Områder vernet etter Naturvernloven (naturreservat, landskapsvernområder) er sikret gjennom vern etter eget lovverk og er avsatt med hensynssoner i gjeldende kommuneplan. Videre er naturtyper av viktig og svært viktig karakter avsatt med hensynssoner. Eksempler er rik edellauvskog, brakkvannspoller, slåttemarker, kystmyr og bekkedrag, som er registrert i Naturbasen. Dette videreføres i ny arealplan. Inntil *kommunedelplan for naturmangfold* er ferdig, er det naturlig at Naturbasen benyttes som kunnskapsgrunnlag sammen med Artsdatabanken i forvaltningen av naturmangfoldet i Tingvoll.

Kulturvern

Tingvoll kommune har flere viktige kulturminner i nasjonal sammenheng som Tingvollkirka og de flere tusen år gamle bergmaleriene på Honnhammer/Hinna. I «Regional delplan for kulturminner og kulturmiljø av nasjonal og regional verdi» er kulturminner av slik verdi i Tingvoll kommune listet opp. Kulturminne, kulturmiljø og kulturarv vektlegges i arealplanleggingen. Tilrettelegging og forvaltning av kulturarven er viktig for identitetsbygging, kultur, næringsutvikling og reiseliv. Det skal utarbeides egen plan for kulturminne, som sammen med kommunedelplan for naturmangfold vil gi kunnskapsgrunnlag for videre arealplanlegging.

Vannforvaltning

EUs rammedirektiv for vann (Vanndirektivet) er iverksatt i Norge gjennom Vannforskriften. Vannforskriften omfatter alt overflatevann (elver, innsjøer, kystvann), grunnvann, drikkevann

og beskytta områder der vann er et viktig element for beskyttelsen. Den overordnede målsetningen er at alle vannforekomster skal oppnå “god” eller “svært god” miljøtilstand innen en fastsatt frist. Kartlegging av miljøtilstand og påvirkningskilder er en forutsetning for god forvaltning.

Overvåkning er nødvendig for å få kunnskap om en vannforekomst til å gjennomføre riktige tiltak. Eksempelvis har Tingvoll kommune i 2020 iverksatt et 4-årig overvåkningsprogram i Koksvikvassdraget i Tingvollvågen.

Skjerpede krav til blant annet utslipp fra påvirkningskilder som landbruk, avløp og industri kan bli konsekvensene dersom vi står i fare for ikke å nå ovennevnte miljømål for spesifikke vannforekomster. Et eksempel på gjennomført tiltak er innføring av strenge renskrav til private avløpsanlegg i nedslagsfeltet til Langsetvågen og Karihavet på grunn av høyt organisk innhold i bunnsedimentene i disse områdene.

Klausuleringer i nedslagsfelt for eksisterende drikkevannskilder i Tingvoll kommune er avsatt med hensynssoner i gjeldende kommuneplan. Disse vil videreføres i ny arealplan. Bergemsvatnet utredes som mulig reserve-/krisevannkilde for indre Tingvoll.

PLANLEGGINGSBEHOV

Kommunal planstrategi, vedtatt i 2020:

Plannavn		År	Merknad
Handlingsprogram, budsjett og økonomiplan	rullering	Årlig	Årlig rullering
Kommuneplanens samfunnsdel	revisjon	2014	Vedtatt september 2020
Kommuneplanens arealdel (herunder Sjømrådeplanen)	revisjon	2015/2018	Oppstart 2021
Idrett og fysisk aktivitet	rullering	2016	Oppdateres 2021
Kulturminner- og miljøer	ny	2019	Ferdig 2020
Hovedplan for vannmiljø	ny	2018-19	Oppstart 2021
Boligsosial handlingsplan	rullering	2018	Oppstart 2020
Helse- og omsorgsplan	rullering	2017	Oppdateres 2020
Trafikksikkerhetsplan	rullering	2018	Revideres 2022
Ruspolitisk plan	rullering	2021	Oppdateres 2020
Smittevernplan	rullering	2020	Årlig rullering
Forvaltning hjortevilt	rullering	2018	Videreføres
Landbruksplan	rullering	2020	Ferdig 2020
Strategisk bibliotekplan	rullering	2017	Videreføres
Beredskapsplan	rullering	2020	Vedtatt
Kommunale veger	ny	2019	Videreføres
Innvandring og integrering	ny	2016	Videreføres
Kompetanseplan	ny	2021	Oppstart 2020
Finans- og økonomireglement	rullering	2017	Revideres 2020
Arkivplan	rullering	2019	Vedtatt 2019
Oppvekstplan	Ny		Revideres 2020
Reglement for delegering	Revisjon		Revideres 2020
Eierskapsmelding	Revisjon		Revideres 2020
Kommunedelplan for naturmangfold	Ny		Oppstart 2021
Temaplan for kultur	Ny		Oppstart 2021

